



***STRATEGIA ROZWOJU SPOŁECZNO-EKONOMICZNEGO
GMINY STARY TARG
2022 – 2027***

STRATEGIA

Rozwoju Społeczno-Ekonomicznego
Gminy Stary Targ
2022 – 2027



SPIS TREŚCI

	WSTĘP. ZNACZENIE STRATEGII DLA ROZWOJU GMINY. METODOLOGIA	4
	ZAŁOŻENIA I ZASADY STRATEGII	6
dział		
I	1. DIAGNOZA SPOŁECZNO-EKONOMICZNA - BILANS OTWARCIA. GŁÓWNE WSKAŹNIKI	7
	1.1 Położenie. Przestrzeń. Wskaźniki.....	7
	1.2 Ogólna charakterystyka Gminy (władze Gminy, jednostki organizacyjne Gminy, rys historyczno - społeczny).....	16
	2. Obszar społeczny (edukacja, pomoc społeczna, kultura, sport, bezpieczeństwo) – charakterystyka i wskaźniki	17
	3. Obszar gospodarczy i finansowy (finanse gminy, rynek pracy, działalność gospodarcza, rolnictwo) - charakterystyka i wskaźniki	35
	4. Ochrona środowiska, gospodarka odpadami oraz infrastruktura techniczna (wodociągi i kanalizacja, infrastruktura techniczna, zasoby, komunikacja, inwestycje) - charakterystyka i wskaźniki	37
	5. ANALIZA PEST. ANALIZA SWOT	42
	6. DIAGNOZA - GŁÓWNE WSKAŹNIKI	51
Dział II	WYZWANIA ORAZ SCENARIUSZE ROZWOJU GMINY	53
Dział III	WIZJA I MISJA GMINY	56
Dział IV	OBSZARY STRATEGICZNE. CELE I DZIAŁANIA OPERACYJNE. FINANSOWANIE	57
Dział V	SYSTEM MONITORINGU I EWALUACJI. OPERACJONALIZACJA PROCESU	76
	ANEKS – Zespół ds. Opracowania Strategii Gminy; spis tabel i wykresów, wykonawca, bibliografia	86

WSTĘP

Dla prawidłowego funkcjonowania każdej gminy niezbędne jest zbudowanie spójnego, kompleksowego planu działań, dającego możliwość pełnego i swobodnego rozwijania się społeczności lokalnej.

Zapis ten w postaci strategii powinien funkcjonować jako dokument – wytyczna do planowania oraz podejmowanych działań. Strategia rozwoju jest dokumentem ważnym, ma bowiem na celu realizację potrzeb mieszkańców w zakresie wielu istotnych dziedzin życia, jest także planem nastawionym na przyszłość, uwzględniającym zmieniające się warunki społeczno – ekonomicznego otoczenia.

Podstawową funkcją strategii jest dostarczenie informacji podmiotom gospodarczym, potencjalnym inwestorom, mieszkańcom o długookresowych uwarunkowaniach rozwoju i sposobach rozwiązywania problemów, jakie w związku z nimi powstaną, z drugiej zaś stanowi zobowiązanie do podjęcia określonych przedsięwzięć i działań.

Całość strategii to dokument przygotowany przy udziale społeczności lokalnej, zgodnie z unijną zasadą partnerstwa społecznego, po konsultacjach z przedstawicielami instytucji lokalnych, instytucjami samorządowymi, organizacjami pozarządowymi, lokalnymi autorytetami, ekspertami, a także mieszkańcami. Strategia rozwoju gminy Stary Targ musi wpisywać się w Strategię Rozwoju Woj. Pomorskiego – Pomorze 2030, a także inne dokumenty o charakterze lokalnym.

Niniejszy dokument zawiera część diagnostyczną, opis i wskaźnikowanie obszarów społeczno-ekonomicznych, scenariusze zmian, przede wszystkim propozycje zmian oraz kierunki rozwoju a także proces monitoringu i wdrażania Strategii rozwoju gminy Stary Targ.

METODOLOGIA PRZY TWORZENIU STRATEGII. ZAŁOŻENIA DO STRATEGII

Wykorzystano następujące metody (ilościowe i jakościowe):
1. analiza dokumentów (pisma i dokumenty urzędowe, tablice, dane statystyczne, dokumenty archiwalne). Dokumenty UG, jednostek podległych, szkół i placówek oświatowych, GOPS, organizacji społecznych, pozarządowych, przedsiębiorstw i innych. Dokumenty instytucji o charakterze ogólnokrajowym i regionalnym
2. metoda ekspercka; powołanie Zespołu ekspertów - debata w zespole osób zajmujących się poszczególnymi zagadnieniami (przedstawiciele władz gminy, poszczególnych dziedzin i obszarów stanowiących zakres strategii, radni, lokalne autorytety, przedsiębiorcy, młodzież)
3. obserwacje, materiały własne, narzędzia analityczne - wykonawca Strategii
4. narzędzia pomiarowe np. macierz diagnozy organizacyjnej, macierz ilościowa SWOT, ankiety, PEST
4. ustalenia oraz analizy będące wynikiem prac zespołu ekspertów
5. analiza porównawcza z różnego rodzaju materiałami i programami realizowanymi na terenie powiatu, województwa czy kraju; studia nad dokumentami np. Prognoza finansowa gminy, Strategia województwa
6. badania ankietowe, spotkania bezpośrednie z mieszkańcami, tzw. spacer i wizytacje terenowe
7. wywiady pogłębione z wybranymi osobami pełniącymi ważne lokalne funkcje
8. spotkania/ konsultacje on line

Źródła on line

https://europa.eu/european-union/index_pl

<https://ec.europa.eu/info/funding-tenders/opportunities/portal/screen/home>

<https://stat.gov.pl/>

<https://www.gov.pl/web/finanse>

<https://www.gov.pl/web/fundusze-regiony>

<https://www.gov.pl/web/planodbudowy>

<https://www.parp.gov.pl/>

regionalne – woj. Pomorskie i ponadregionalne

<https://pomorskie.eu/wp-content/uploads/2021/04/Za%C5%82%C4%85cznik-do-uchwa%C5%82y-SWP-376-XXXI-21-SRWP2030-120421.pdf>

<https://pomorskie.eu/urząd-marszałkowski-województwa-pomorskiego/>

http://www.gios.gov.pl/stansrodowiska/gios/pokaz_artykul/pl/front/raport_regionalny/pomorskie

<https://wfos.gdansk.pl/>

<https://www.metropoliagdansk.pl/>

<https://analizy.monitorrozwoju.pl/>

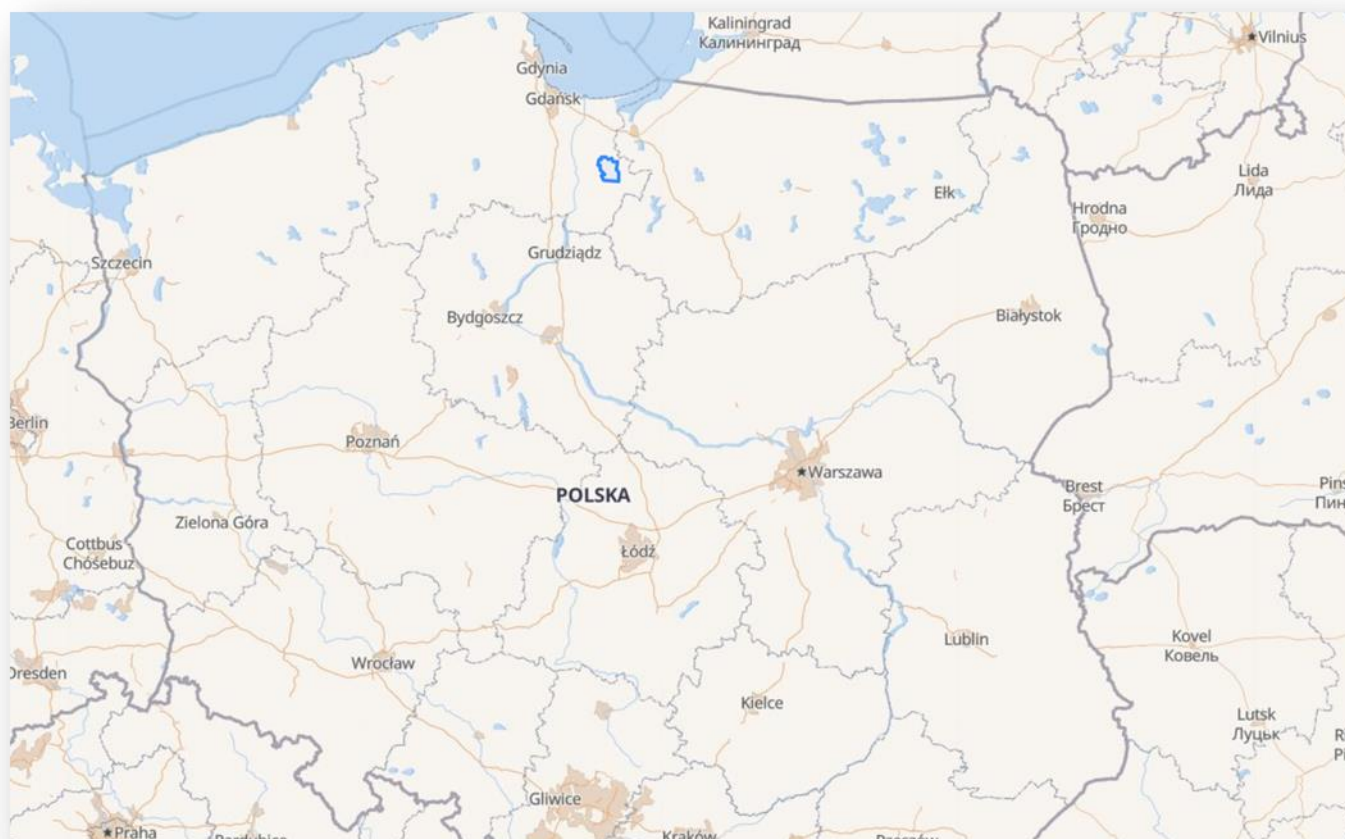
ZAŁOŻENIA I ZASADY STRATEGII

ZASADA	CECHY CHARAKTERYSTYCZNE	element Strategii odpowiadający za daną zasadę
Celowości	Formułowanie wizji, misji, celów, w tym celów cząstkowych w poszczególnych obszarach funkcjonowania, odpowiednio do wartości akceptowanych przez całość lokalnego społ.	misja, wizja, cele strategiczne
Myślenia strategicznego	Stosowanie kompleksowej analizy sytuacji zewnętrznych i wewnętrznych uwarunkowań działania firmy, przedkładanie perspektywicznych szans, zagrożeń i celów nad cele bieżące, koncentracja na zdarzeniach o pierwszorzędnej randze, z nastawieniem na stabilny rozwój	analiza PEST, analiza SWOT
Zachowania strategicznego	Praktyczne (empiryczne) podejście w podejmowaniu decyzji (wykorzystanie doświadczeń) i umiejętność prawidłowego ustalenia preferencji w wyborze strategii i kolejności wdrażania (implementacji)	badania ankietowe, badania dokumentów
Podejścia systemowego	Traktowanie gminy jako układu wielowymiarowego (społeczno - ekonomicznego, technicznego i technologicznego, przestrzennego), przy dążeniu do osiągnięcia maksymalnego efektu np. rozwojowego	całość Strategii
Wyboru strategicznego	Przeprowadzenie istotnej zmiany pozycji i kierunków strategicznych	Kierunki rozwoju
Podejścia sytuacyjnego	Dążenie do wzajemnego dopasowania organizacji z otoczeniem i uwarunkowaniami rynkowymi, społecznymi, politycznymi i socjokulturowymi	Kierunki rozwoju
Zmiany strategicznej	Wprowadzanie nowoczesnych podejść strategicznych i koncepcji zarządzania zmianami oraz samodoskonalenie się w zwalczaniu oporu wobec zmian	Kierunki rozwoju; monitoring
Wykorzystania elementów wyróżniających i	Budowa przewagi konkurencyjnej dzięki tworzeniu i wykorzystywaniu wyróżniających zdolności, opartych o dobór i rozwijanie zasobów wew. Gminy	Kierunki rozwoju; monitoring

αλγοριθμική	αριθμική	αριθμική
εμπειρική	εμπειρική	εμπειρική
εμπειρική	εμπειρική	εμπειρική
εμπειρική	εμπειρική	εμπειρική
εμπειρική	εμπειρική	εμπειρική
εμπειρική	εμπειρική	εμπειρική
εμπειρική	εμπειρική	εμπειρική
εμπειρική	εμπειρική	εμπειρική
εμπειρική	εμπειρική	εμπειρική
εμπειρική	εμπειρική	εμπειρική

Dział I**DIAGNOZA SPOŁECZNO-EKONOMICZNA - BILANS OTWARCIA.****1.1 POŁOŻENIE. PRZESTRZEŃ. WSKAŹNIKI**

Mapa 1 Położenie gminy na tle całego kraju

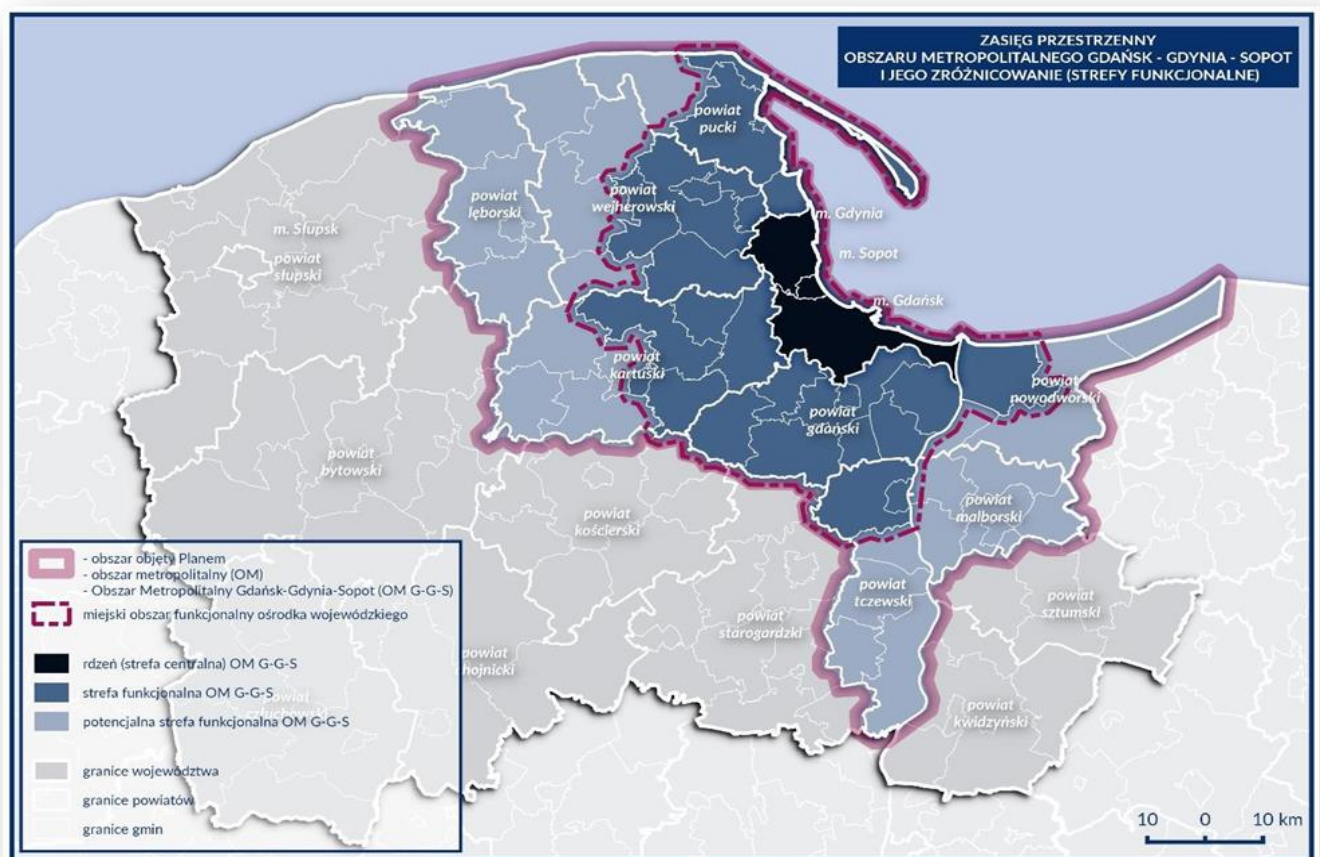


źródła; geoportal, Urząd Statystyczny, PUM, OMT

Mapa 2 Położenie gminy na tle subregionów woj. pomorskiego



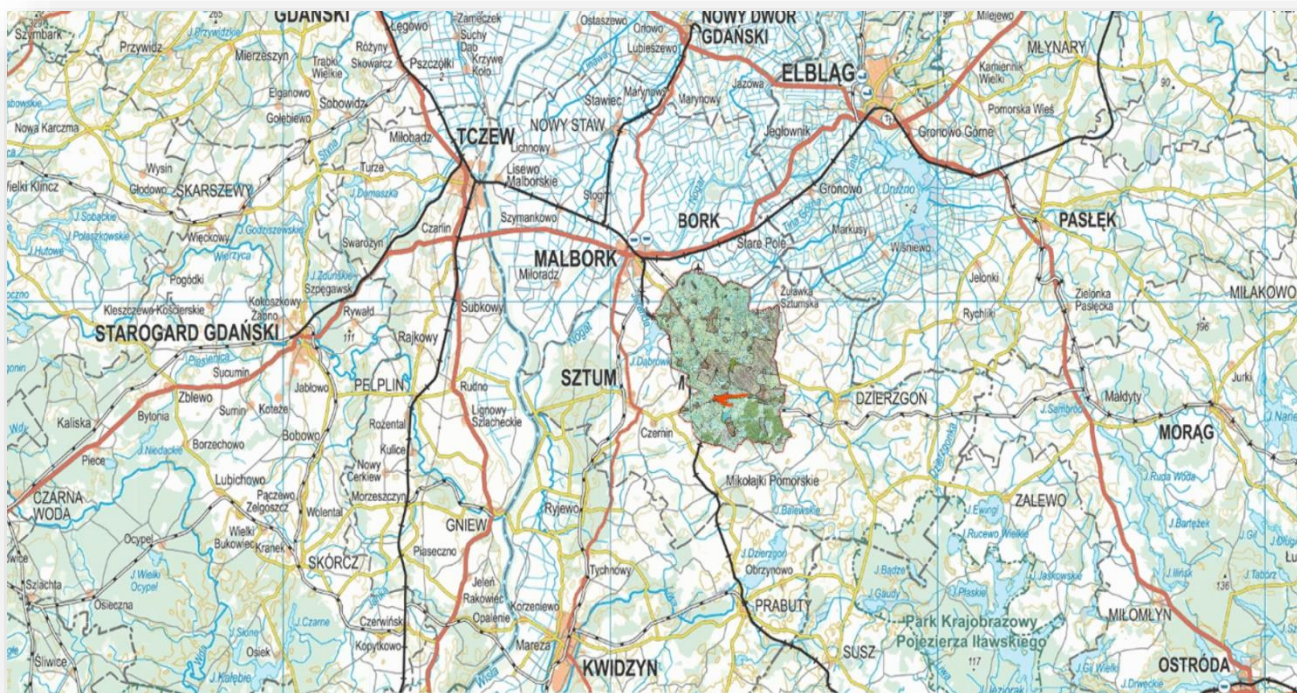
Mapa 3 Zasięg przestrzenny OMT



źródła; geoportal, Urząd Statystyczny, PUM, OMT

Wskaźnik środowiskowo-przestrzenny	Charakter wskaźnika pozytywny (+) negatywny (-)	ew. zagrożenia
położenie względem miast o średniej wielkości (miast powiatowych) - osadnictwo	+	konieczność prowadzenia polityki lokalnej integracji i partycypacji – w przypadku osadnictwa
gęstość i jakość sieci dróg lokalnych	+ -	koszt modernizacji i utrzymania
średnia peryferyjność względem metropolii trójmiejskiej	+	negatywne skutki peryferyjności
gmina Stary Targ jako część subregionu nadwiślańskiego- dziedzictwo historyczne, przyrodnicze, kulturowe- wykorzystanie potencjału do turystyki ekologicznej, krótkotrwałej	+	brak jasnej i sprecyzowanej koncepcji wykorzystania lokalnego potencjału

Mapa 4 Położenie Gminy Stary Targ – system informacji przestrzennej

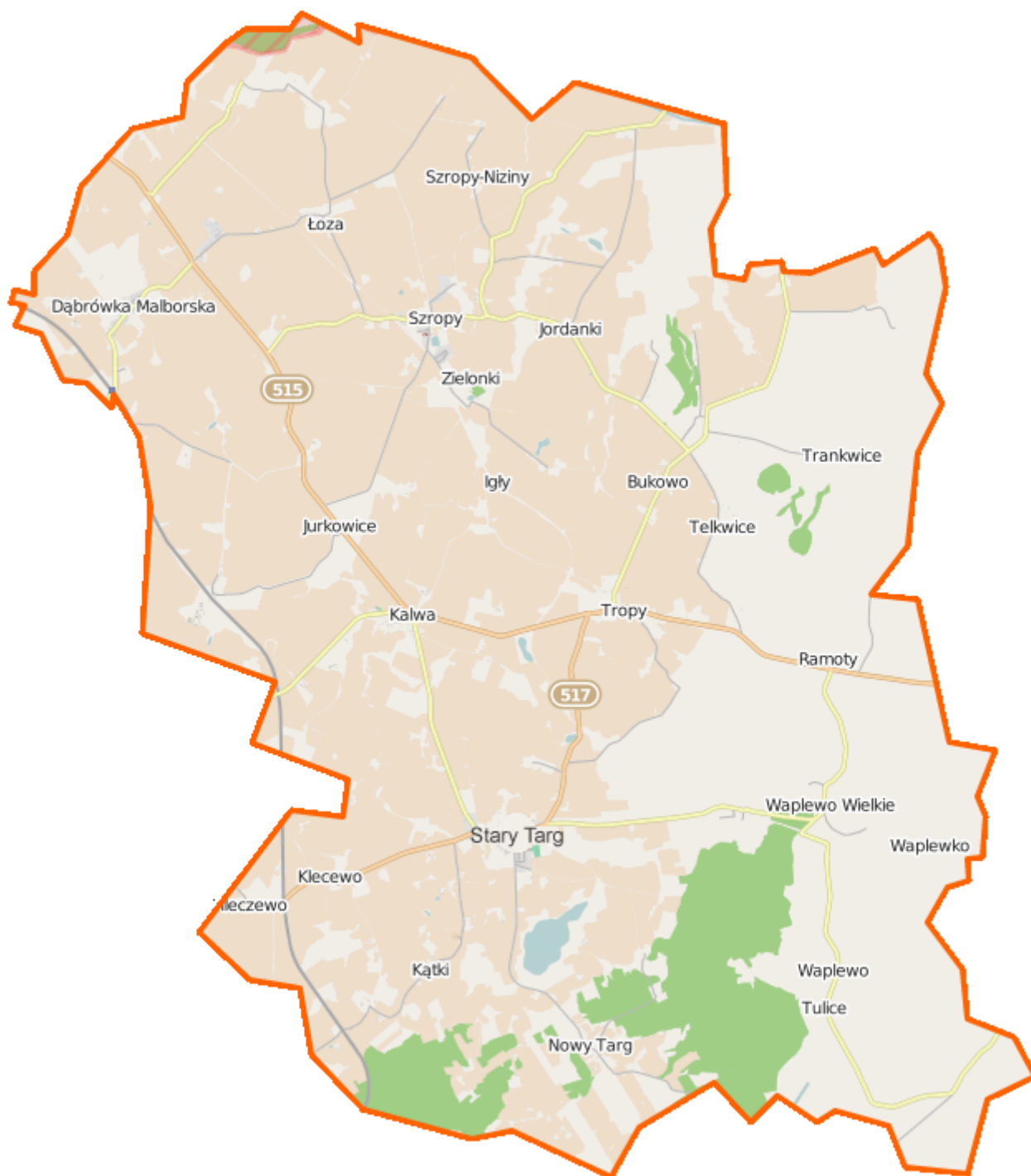


Mapa 5 Gmina Stary Targ – system informacji przestrzennej



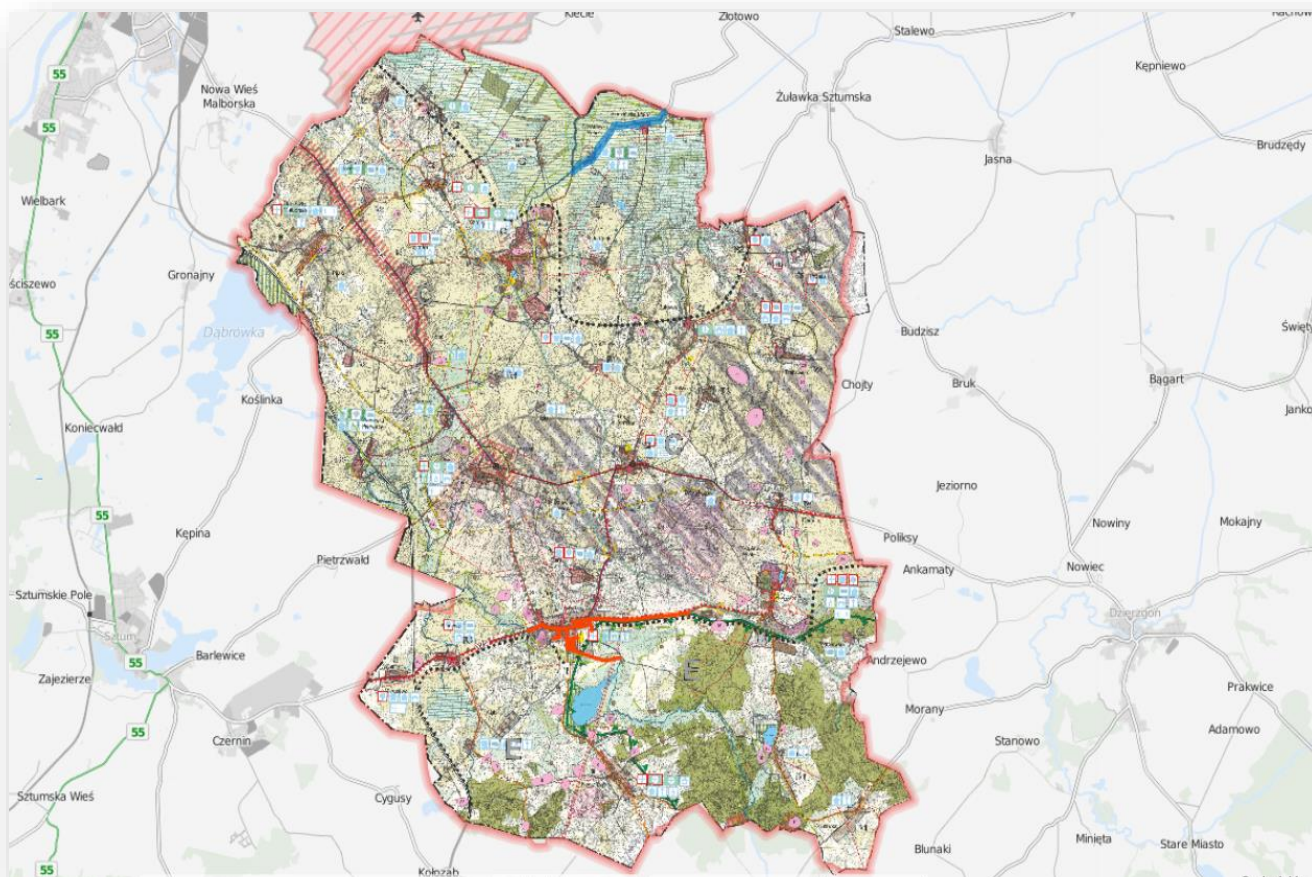
źródła; geoportal, Urząd Statystyczny, UG Stary Targ

Mapa 6 Gmina Stary Targ



źródła; geoportal, Urząd Statystyczny, UG Stary Targ

Mapa 7 Gmina Stary Targ – system informacji przestrzennej



źródła; geoportal, Urząd Statystyczny, UG Stary Targ

<i>Wskaźnik środowiskowo-przestrzenny</i>	<i>Charakter wskaźnika</i> pozytywny (+) negatywny (-)	<i>ew. zagrożenia</i>
rolniczy charakter gminy	+ -	zmiany klimatyczne i gwałtowne zjawiska przyrodnicze
położenie względem miast o średniej wielkości (miast powiatowych) - osadnictwo	+	konieczność prowadzenia polityki lokalnej integracji i partycypacji – w przypadku osadnictwa
gęstość i jakość sieci dróg lokalnych	+ -	koszt modernizacji i utrzymania

gmina Stary Targ jako część subregionu nadwiślańskiego- dziedzictwo historyczne, przyrodnicze, kulturowe- wykorzystanie potencjału do turystyki ekologicznej, krótkotrwałej	+	konieczność wykorzystania potencjału
---	---	--------------------------------------

PODSUMOWANIE

PRZESTRZEŃ – WSKAŹNIKI I ZMIENNE

w tym ujęciu oznaczają najważniejsze procesy, które mają wpływ na rozwój, zmiany a także procesy społ.-ekonom. gminy Stary Targ

- peryferyjne położenie na szlaku głównych sieci komunikacyjnych,
- niski wpływ OMT a tym samym mniejszy zakres inwestycji i usług, turystyki długoterminowej, transportu i logistyki, dynamicznego rozwoju usług oraz obszaru MSP

- obszar gminy Stary Targ - geograficznie, przyrodniczo i historycznie to południowo-zachodni obszar Pojezierza Iławskiego. daje możliwość rozwoju krótkoterminowej i aktywnej turystyki; atutami są zróżnicowane formy ukształtowania powierzchni terenu, a także duża ilość terenów leśnych.
- charakter gminy – intensywnie rolniczy; niski stopień uprzemysłowienia, niewielka gęstość zaludnienia oraz czyste środowisko jako szansa dla rozwoju agroturystyki

- szansa na wykorzystanie wznoszącej się intensywności osadnictwa w strefach wokół (także) średnich i małych miast

- bezpośrednia bliskość ośrodków o randze ponadgminnej oraz sąsiedztwo z gminami województwa warmińsko-mazurskiego; bliskość Warmii

- zwiększającą się atrakcyjność ponadlokalnego rynku pracy dla cudzoziemców, co przyczyni się do stopniowego wzrostu imigracji do Polski z krajów spoza UE;

- szansa na rozwój technologiczny w połączeniu z polityką energetyczno-klimatyczną, co może znacząco wpłynąć na wzrost kosztów energii opartej na tradycyjnych paliwach nieodnawialnych, przy jednoczesnym spadku kosztów pozyskiwania energii z OZE;

- zmiany klimatu, które będą oddziaływały na zagospodarowanie przestrzenne oraz całościowy rozwój; ich oddziaływanie będzie wzrastało przede wszystkim wskutek wzrostu częstotliwości
- występowania gwałtownych zjawisk pogodowych

GŁÓWNE WYZWANIA oraz MEGATRENDY

należ podane stanowią główne zjawiska na które należy się przygotować pod względem operacyjnym. Pojawiają się one z prawdopodobieństwem bliskim 100%

Źródło: GUS, Min. Fin., PUM, european-union.europa.eu

1. **Zmiany klimatu.** Zwiększanie bezpieczeństwa środowiskowego i energetycznego, w tym gotowości na zdarzenia ekstremalne (pogodowe), poprzez działania adaptacyjne do zmian klimatu, monitorowanie stanu środowiska oraz kształtowanie otoczenia, które ogranicza presję na środowisko i przeciwdziała jego degradacji.
2. **Usługi publiczne, stan zdrowia mieszkańców, opieka społeczna** – wyzwania związane z poprawą jakości usług publicznych, ze szczególnym uwzględnieniem działań dla osób starszych (starzenie się lokalnego społeczeństwa), poszerzenie oferty oraz poprawa dostępności i jakości zindywidualizowanych usług publicznych dla wszystkich mieszkańców, w tym osób zagrożonych ubóstwem i wykluczeniem społecznym. Rozwój działań w zakresie promocji zdrowia oraz profilaktyki zdrowotnej, adresowanych do wszystkich grup wiekowych w celu poprawy zdrowia mieszkańców oraz lepszego wykorzystania potencjału wynikającego z wydłużania się życia.
3. **Edukacja.** Poprawa jakości usług edukacyjnych. Kształcenie ustawiczne. Kształcenie i działania on line
4. **Kapitał społeczny, lokalna identyfikacja, wspólnotowość** - Rozwój aktywnej, otwartej, wrażliwej, świadomej i silnej wspólnoty, wzrost kompetencji mieszkańców warunkujących zdolność do funkcjonowania i samoorganizacji w dynamicznie zmieniającej się rzeczywistości z uwzględnieniem społecznej roli kultury.
5. **Mobilność mieszkańców.** Napływ nowych mieszkańców. Wyzwania, adaptacja, socjalizacja.
6. **Infrastruktura** - rozwój infrastruktury, transportu zbiorowego oraz dróg publicznych
7. **Inwestycje** – działania proinwestycyjne. Rozwój lokalnej przedsiębiorczości. Nowe miejsca pracy. Przyjazność gminy dla inwestorów.
8. **Wyzwania technologiczne** – rozwój gminy pod względem zmian technologicznych i cyfryzacji życia.
9. **Jakość przestrzeni publicznej** – potrzeba działań zwiększających jakość przestrzeni i otoczenia. Estetyzacja i przestrzeń ogólnodostępna. Usługi, handel, rozrywka
10. **Zagrożenia.** Bezpieczeństwo publiczne. Bezpieczeństwo społeczne. Bezpieczeństwo energetyczne. Monitorowanie zjawisk związanych z zagrożeniami. Zagrożenia postcovidowe
11. **Efektywne zarządzania gminą.** Pozyskanie funduszy z KPO oraz funduszy unijnych
12. **Zagrożenie peryferyjnością gminy**
 - Oddalenie od terenów miejskich: wysokie koszty pokonywania barier wynikających z położenia geograficznego
 - Niski poziom rozwoju infrastruktury drogowej: niska dostępność środków komunikacji publicznej, wysokie koszty pokonywania dystansu transportowego, brak połączenia z międzynarodowymi i regionalnymi sieciami transportowymi
 - wysokie koszty pokonania dystansu komunikacyjnego

- Poziom dobrobytu: niski poziom PKB per capita, niskie nakłady na usługi publiczne i utrudniony dostęp do nich lub/i niska ich jakość
- Struktura lokalnej gospodarki: monofunkcyjna struktura gospodarki, w tym dominacja rolnictwa, niska aktywność ekonomiczna w sektorach pozarolniczych
- Rynek pracy: odpływ i wypłukiwanie (eksport) siły roboczej, pogarszająca się struktura demograficzna zasobów pracy
Demograficzne: depopulacja i postępujące starzenie się lokalnej społeczności
- Niska dostępność do usług finansowych: wąski zakres oferowanych usług finansowych, infrastruktura społeczna, niska dostępność do usług publicznych, szczególnie ochrony zdrowia, edukacji i kultury
- Kapitał ludzki: pogarszająca się jakość kapitału ludzkiego będąca skutkiem odpływu najlepiej wykształconych i najbardziej aktywnych, niski poziom współpracy i zaufania do „obcych”

1.2 Ogólna charakterystyka Gminy (władze Gminy, jednostki organizacyjne Gminy, rys historyczno-społeczny)

Gmina Stary Targ położona jest w południowo-wschodniej części Województwa Pomorskiego w Powiecie Sztumskim.

Stary Targ leży na szeroko rozumianym prawym brzegu Wisły, na wschód od Miasta i Gminy Sztum (w odległości około 10km) oraz na południowy wschód od Miasta Malbork.

W skład gminy wchodzi 14 jednostek pomocniczych-sołectw: Bukowo, Dąbrówka Malborska, Jordanki, Jurkowice, Kalwa, Kątki, Łoza, Nowy Targ, Ramoty, Stary Targ, Szropy, Szropy Niziny, Tropy Sztumskie i Tulice. Miejscowości niesołeckie (w tym przysiółki) to: Brzozówka, Czerwony Dwór, Dziewięć Włók, Gintro, Grzymała, Igły, Jodłówka, Jurkowice Drugie, Jordanki, Jurkowice Pierwsze, Jurkowice Wieś, Klecewo, Kościelec, Krzyżówki (Krzyżanki), Lasy, Łabuń, Malewo, Mleczewo, Olszak (Olszówka), Pozolia, Śledziówka Mała i Śledziówka Wielka, Telkwice, Trankwice, Tulice Małe, Waplewko, Waplewo Osiedle, Waplewo Wielkie, Zielonki.

Razem wszystkich miejscowości jest 41.

Gmina Stary Targ przynależy do Polski od 1945 roku. Wcześniej (w latach 1818–1945) należała do powiatu Stuhm, znajdującego się na terenach pruskich i niemieckich (do 1920 i od 1939 roku w rejencji kwidzyńskiej, zaś w latach 1920–1939 w rejencji zachodniopruskiej).

W 1945 roku weszła w skład powiatu sztumskiego w województwie gdańskim. W wyniku zmian w podziale administracyjnym, w latach 1954–1972 w miejsce gminy istniała gromada Stary Targ.

Obecną gminę Stary Targ powołano uchwałą z 4 grudnia 1972 roku, która weszła w życie 1 stycznia 1973 roku. 1 stycznia 1975 roku, kiedy zniesiono powiaty, gmina znalazła się w składzie nowo utworzonego województwa elbląskiego.

Z dniem 1 stycznia 1976 roku w jej skład włączono dotychczasową gminę Szropy.

Z dniem 1 stycznia 1999 roku gmina znalazła się w składzie nowo utworzonych województwa pomorskiego i powiatu malborskiego, zaś z dniem 1 stycznia 2002 roku w składzie powiatu sztumskiego, który został wydzielony z malborskiego.

W celu wykonywania swoich zadań w gminie działają jednostki organizacyjne:

- a) Zespół Szkolno-Przedszkolny w Starym Targu,
- b) Zespół Szkolno-Przedszkolny w Waplewie Wielkim,
- c) Szkoła Podstawowa w Szropach,
- d) Gminny Ośrodek Kultury w Starym Targu,
- e) Gminna Biblioteka Publiczna w Starym Targu,
- f) Gminny Ośrodek Pomocy Społecznej w Starym Targu,
- g) Biuro Rady Gminy.

2. Obszar społeczny (pomoc społeczna, edukacja, kultura, sport) – charakterystyka i wskaźniki

Gminny Ośrodek Pomocy Społecznej jest jednostką organizacyjną Gminy. Realizuje zadania własne Gminy o charakterze obowiązkowym i zlecone Gminie w zakresie pomocy społecznej, zgodnie z ustaleniami Rady Gminy. Gmina realizując zadania zlecone z zakresu administracji rządowej kieruje się ustaleniami przekazanymi przez Wojewodę. Ośrodek Pomocy Społecznej wykonując zadania własne Gminy w zakresie pomocy społecznej kieruje się ustaleniami Wójta.

Działania Ośrodka Pomocy Społecznej w Starym Targu realizowane w oparciu o ustawę o pomocy społecznej z dnia 12 marca 2004 r. (Dz. U. z 2020 r., poz. 1876 ze. zm) obejmują działania osłonowe i aktywizujące, w celu umożliwienia osobom i rodzinom przezwyciężenie trudnych sytuacji życiowych, których nie są one w stanie rozwiązać, wykorzystując własne uprawnienia, zasoby i możliwości.

Podstawowym zadaniem pomocy społecznej jest wspieranie osób i rodzin w wysiłkach zmierzających do zaspokajania podstawowych potrzeb życiowych osób i rodzin oraz umożliwienia im bytowania w warunkach odpowiadających godności ludzkiej.

Pomoc społeczna powinna dążyć do usamodzielniania osób i rodzin oraz ich integracji ze środowiskiem. Poszerzanie zakresu wsparcia oraz pojawianie się nowych narzędzi w pracy socjalnej czyni ten proces bardziej efektywnym.

Wysiłki Ośrodka Pomocy Społecznej zmierzają do stopniowej zmiany postrzegania tej instytucji w świadomości społeczności lokalnej, gdyż Ośrodek już dawno przestał być instytucją wypłacającą jedynie świadczenia finansowe, a staje się narzędziem do budowania polityki społecznej na poziomie lokalnym - ze szczególnym uwzględnieniem wsparcia niepieniężnego, które jak udowadniają liczne badania, bardziej skutecznie przyczynia się do usamodzielniania rodzin i przeciwdziałania społecznej marginalizacji grup zagrożonych wykluczeniem społecznym.

Świadczenia przyznawane i wypłacane przez Gminny Ośrodek Pomocy Społecznej w Starym Targu były finansowane z dwóch źródeł: ze środków rządowych z przeznaczeniem na zadania zlecone i samorządowych z przeznaczeniem na zadania własne. Podstawą do określenia potrzeb w zakresie pomocy społecznej jest diagnoza problemów społecznych, prowadzona na bieżąco przez Gminny Ośrodek Pomocy Społecznej w Starym Targu, który gromadzi dane dotyczące sytuacji rodzinnej, zawodowej, zdrowotnej mieszkańców gminy korzystających z pomocy, dane przekazywane przez inne podmioty działające w systemie pomocy społecznej, a także analizy zasobów gminy w sferze socjalnej (kadrowych i instytucjonalnych).

W aktualnej sytuacji społeczno-gospodarczej pomoc społeczna ma do spełnienia ważną rolę. Powinna stwarzać poczucie bezpieczeństwa socjalnego, pomagać w tworzeniu właściwych warunków życia i zaspokajania potrzeb społeczności lokalnej, wspomagać rodzinę w pełnieniu jej funkcji. Realizacja celów musi opierać się na dobrze funkcjonującej bazie materialnej, instytucjonalnej oraz wykwalifikowanej kadrze służb społecznych.

Działania pracowników pomocy społecznej to nie tylko udzielanie świadczeń pieniężnych, które w praktyce często są nieadekwatne z oceną sytuacji osoby potrzebującej pomocy, to także praca socjalna oraz działania zmierzające do wykorzystywania aktywizacyjnych instrumentów wsparcia¹.

charakterystyka	wskaźniki – pomoc społ.
Program na rzecz osób niepełnosprawnych Powiatu Sztumskiego	<ul style="list-style-type: none"> • stworzenie korzystnych warunków w środowisku lokalnym na rzecz aktywnego i samodzielnego funkcjonowania osób niepełnosprawnych • likwidacja barier architektonicznych, • aktywizacja zawodowa, • zatrudnienie i przeciwdziałanie skutkom bezrobocia • ułatwianie dostępu osobom niepełnosprawnym do rehabilitacji medycznej i pomocy terapeutycznej, • wyrównywanie szans edukacyjnych osób niepełnosprawnych
Gminny Program Wspierania Rodziny	<ul style="list-style-type: none"> • wsparcie rodzin destrukcyjnych w przewycięzaniu codziennych trudności związanych z opieką i wychowaniem dzieci. • pomoc rodzinom w realizacji planu pomocy rodzinie na poziomach: socjalnym, psychologicznym, wychowawczym, społecznym. • współpraca na rzecz rodzin z: pracownikami socjalnymi (GOPS Stary Targ), kuratorami społecznymi oraz zawodowymi, • współpraca z Zespołem Interdyscyplinarnym i grupami roboczymi GOPS Stary Targ, pedagogami szkolnymi, Gminną Komisją Rozwiązywania Problemów Alkoholowych, Ośrodkiem Zdrowia, Powiatowym Centrum Pomocy Rodzinie.
Gminny program profilaktyki i rozwiązywania problemów alkoholowych oraz przeciwdziałania narkomanii	<p>Realizowane główne cele:</p> <ul style="list-style-type: none"> • Wydłużenie życia w zdrowiu, poprawa zdrowia i związanej z nim jakości życia ludności oraz zmniejszenie nierówności społecznych w zdrowiu. • Zapobieganie powstawaniu nowych problemów alkoholowych. • Zmniejszenie rozmiarów problemów, które aktualnie występują. • Zwiększenie zasobów niezbędnych do radzenia sobie z już istniejącymi problemami. <p>• Przy Gminnej Komisji Rozwiązywania Problemów Alkoholowych działa Punkt Konsultacyjny, gdzie mieszkańcy Gminy mogą skorzystać z bezpłatnych porad. Terapeuta uzależnień przyjmował zainteresowane osoby</p>

¹ Na podstawie dokumentów i materiałów UG Stary Targ

	<p>dwa razy w tygodniu. Zgłasza się kilkadziesiąt osób</p> <ul style="list-style-type: none"> • Przy Gminnej Komisji Rozwiązywania Problemów Alkoholowych od września 2020r. jest zatrudniony Psycholog, gdzie mieszkańcy Gminy mogą skorzystać z bezpłatnych porad. Psycholog przyjmował zainteresowane osoby dwa razy w tygodniu. Zgłasza się kilkadziesiąt osób • W ramach działań Gminnej Komisji Rozwiązywania Problemów Alkoholowych funkcjonują trzy świetlice Socjoterapeutyczne: w Zespole Szkół w Starym Targu, w Szkole w Szropach i w świetlicy w Waplewie Wielkim, gdzie odbywały się zajęcia. W zajęciach uczestnikami są dzieci z rodzin niepełnych, ze środowisk zagrożonych uzależnieniami, a także dzieci chętne. Praca z dziećmi polegała przede wszystkim na terapii grupowej, indywidualnej a także środowiskowo-integracyjnej
<p>GMINNY PROGRAM PRZECIWDZIAŁANIA PRZEMOCY W RODZINIE ORAZ OCHRONY OFIAR przemocy w rodzinie</p>	<ul style="list-style-type: none"> • realizacja procedury „Niebieskiej Karty” jest nią objętych 17 rodzin. Ilość osób, które zostały zaproszone na grupę roboczą wyniosła 75, w tym – ofiary przemocy, sprawcy i dzieci: - kobiety 21 (w tym 1 kobieta niepełnosprawna), - mężczyźni 27 (w tym 8 mężczyzn niepełnosprawnych). • Do Zespołu Interdyscyplinarnego wpłynęło 21 Niebieskich Kart, w tym 21 kart zostało założonych przez Policję. • wszczęto 21 procedur „Niebieskiej Karty”, tym samym 24 razy zebrała się Grupa Robocza, celem oceny okresowej sytuacji i udzielenia pomocy osobom doznającym przemocy w rodzinie, jak również osobom, które ją stosują. • Podstawowym celem Zespołu Interdyscyplinarnego i Grupy roboczej jest wsparcie i pomoc osobie doznającej przemocy w rodzinie.
<p>GMINNY PROGRAM OCHRONY ZDROWIA PSYCHICZNEGO NA LATA 2018-2022</p>	<ul style="list-style-type: none"> • działający na terenie Gminy Stary Targ Gminny Ośrodek Pomocy Społecznej udziela pomocy w miarę swoich możliwości w różnej formie dla wszystkich mieszkańców, w tym także mających problemy ze zdrowiem psychicznym. Tutejszy ośrodek w ramach realizowanych zadań, które określa ustawa o pomocy społecznej, przyznaje świadczenia w postaci świadczeń pieniężnych i niepieniężnych (pomoc rzeczowa i usługowa) oraz pomocy instytucjonalnej tj.: kierowanie do zakładów stacjonarnych: - Środowiskowy Dom Samopomocy w Czerninie dla osób z zaburzeniami psychicznymi, - Zakład Opiekuńczo-Lecznicy w Sztumie dla osób wymagających całodobowej opieki, - Poradnia Psychologiczno-Pedagogiczna w Sztumie, - Zakład Aktywizacji Zawodowej w Sztumie.

	<ul style="list-style-type: none"> • prowadzenie w szkołach pogadank oraz prelekcji z udziałem specjalistów z zakresu zdrowia psychicznego, realizację zadań zawartych w Gminnym Programie Profilaktyki i Rozwiązywania Problemów Alkoholowych oraz Przeciwdziałania Narkomanii, współpracę ze służbami opieki psychiatrycznej: z Poradnią Psychologiczno-Pedagogiczną, Poradnią Zdrowia Psychicznego, Szpitalami Psychiatrycznymi, kontakt z Powiatowym Urzędem Pracy w celu przedstawienia ofert pracy dla osób z zaburzeniami psychicznymi, prowadzenie specjalistycznego poradnictwa dla osób z zaburzeniami psychicznymi i rodzin, obejmującego poradnictwo prawne, psychologiczne realizowane w ramach działalności Gminnego Ośrodka Pomocy Społecznej.
--	--

charakterystyka	wskaźniki
Gminny Program Wspierania Rodziny	<ul style="list-style-type: none"> • wsparcie rodzin destrukcyjnych w przewycięzaniu codziennych trudności związanych z opieką i wychowaniem dzieci. • pomoc rodzinom w realizacji planu pomocy rodzinie na poziomach: socjalnym, psychologicznym, wychowawczym, społecznym. • współpraca na rzecz rodzin z: pracownikami socjalnymi (GOPS Stary Targ), kuratorami społecznymi oraz zawodowymi, • współpraca z Zespołem Interdyscyplinarnym i grupami roboczymi GOPS Stary Targ, pedagogami szkolnymi, Gminną Komisją Rozwiązywania Problemów Alkoholowych, Ośrodkiem Zdrowia, Powiatowym Centrum Pomocy Rodzinie.

edukacja, kultura, sport

charakterystyka	wskaźniki- edukacja, sport, kultura		
	<u>Wysokość wydatków na oświatę w 2020 r.</u>		
	Razem wydatki na oświatę, w tym dowozy		
			w tym dowozy
oświata- wydatki	Wydatki - Zespół Szkolno-Przedszkolny Stary Targ	4 234 964,15	159 645,00
	Wydatki - Zespół Szkolno-Przedszkolny Waplewo Wielkie	2 290 986,38	51 330,00
	Wydatki - Szkoła Podstawowa Szropy	2 353 431,80	83 592,50
	Pozostałe wydatki	466 273,34	43 950,92
	w tym:		
	zakup sprzętu elektronicznego do szkół w ramach zdalnego nauczania	161 049,85	
	zwrot kosztów dotacji do wychowania przedszkolnego	261 272,57	
	rozliczenie kosztów dowozów (umowy na dowóz dzieci niepełnosprawnych do placówek oświatowych)		43 950,92
	Razem	9 345 655,67	338 518,42
	Subwencja		4 714 832,00
	Wkład gminy		4 630 823,67

charakterystyka	wskaźniki- edukacja, sport, kultura			
oświata-liczebność	Nazwa szkoły / placówki	Liczba uczniów/wychowanków ogółem	Liczba uczniów w /wychowanków w w oddziałach przedszkolnych w szkole podstawowej i przedszkolach	Liczba orzeczeń ogółem
	SZKOŁA PODSTAWOWA IM. FELIKSA ŁOYKI Z ODDZ. PRZEDSZKOLNYMI W SZROPACH	143	33	14
	SZKOŁA PODSTAWOWA IM. FRANCISZKA JUJKI W ZESPOLE SZKOLNO-PRZEDSZKOLNYM W STARYM TARGU (w tym „0”)	201	16	9
	PRZEDSZKOLE W ZESPOLE SZKOLNO-PRZEDSZKOLNYM W STARYM TARGU (2-5 latki)	42	42	0
	RAZEM ZESPÓŁ SZKOLNO-PRZEDSZKOLNY W STARYM TARGU	243	58	9
	SZKOŁA PODSTAWOWA W ZESPOLE SZKOLNO-PRZEDSZKOLNYM IM. RODZINYSIERAKOWSKICH W WAPLEWIE WIELKIM (w tym „0”)	102	13	9
	PUBLICZNE PRZEDSZKOLE W ZESPOLE SZKOLNO-PRZEDSZKOLNYM W WAPLEWIE WIELKIM	24	24	0

	RAZEM ZESPÓŁ SZKOLNO- PRZEDSZKOLNY W WAPLEWIE WIELKIM	126	37	9
	RAZEM	512	128	32

Liczba nauczycieli wg aktualnych stopni awansu zawodowego i etatów w roku szkolnym 2020/2021 w dniu 30.09.2020 r.												
Nazwa szkoły / placówki	nauczyciel stażysta - ilość osób	nauczyciel stażysta - etaty	nauczyciel kontraktowy - ilość osób	nauczyciel kontraktowy - etaty	nauczyciel mianowany - ilość osób	nauczyciel mianowany - etaty	nauczyciel dyplomowany - ilość osób	nauczyciel dyplomowany - etaty	nauczyciel bez stopnia awansu zawodowego zatrudniony na podstawie art. 10 ust. 9 KN – ilość osób	nauczyciel bez stopnia awansu zawodowego zatrudniony na podstawie art. 10 ust. 9 KN - etaty	Razem - ilość osób	Razem - ilość etatów
ZESPÓŁ SZKOLNO-PRZEDSZKOLNY IM. RODZINY SIERAKOWSKICH W WAPLEWIE WIELKIM	1	1,00	3	2,27	5	5,00	10	8,21	1	0,22	20	16,7
ZESPÓŁ SZKOLNO-PRZEDSZKOLNY IM. FRANCISZKA JUJKI W STARYM TARGU	0	0	6	6,00	2	2,00	25	24,29	0	0	33	32,29
SZKOŁA PODSTAWOWA IM. FELIKSA ŁOYKI W SZROPACH	0	0	8	7,27	3	2,53	13	9,76	0	0	24	19,56
RAZEM	1	1	17	15,54	10	9,53	48	42,26	1	0,22	77	68,5

Pomoce dydaktyczne zakupione/pozyskane - ZSP im. Rodziny Sierakowskich w Waplewie Wielkim

Lp.	Nazwa pomocy dydaktycznych	Ilość	Data zakupu/pozyskania	Kwota	Źródło finansowania
Rok szkolny 2019/2020					
1.	Laptop Dell	5 szt	05. 2020r.		Program Zdalna Szkoła
2.	Laptop Dell	8 szt	08. 2020r.		Program Zdalna Szkoła +
Rok szkolny 2019/2020					
3.	Monitory interaktywne SMATR	2 szt	09. 2020r.	17 400,00	Program dofinansowania wyposażenia w pomoce dydaktyczne z rezerwy części oświatowej subwencji ogólnej na rok 2020
4.	Laptop Dell	2 szt	09. 2020r.	6 000,00	
5.	Pomoce dydaktyczne do pracowni biologicznej, fizycznej, chemicznej, geograficznej (czujniki CO ₂ , temperatury, pogody, pH, tlenu, tętna, ciśnienia krwi, wilgotności, EKG, dźwięku, itp.)	48 szt	09. 2020r.	51 600,00	
6.	Tablety HUAWEI z dostępem do mobilnego Internetu	25 szt	11. 2020r.	24 261,75	
7.	Lektury szkolne	16 szt	11. 2020r.	148,12	
8.	Laptop Dell	3 szt	12. 2020r.	8 030,37	Pomorski Fundusz Rozwoju

Wykaz sprzętu i pomocy dydaktycznych zakupionych dla Zespołu Szkolno-Przedszkolnego w Starym Targu

L.p.	Nazwa pomocy dydaktycznych	Ilość	Data pozyskania	Kwota	Źródło finansowania
Rok szkolny 2019/2020					
1	Komputer stacjonarny	1 szt.	02.2020 r.	1 999,99	Budżet szkoły
2	Laptop Dell	10	05/2020		Program Zdalna Szkoła
3	Laptop Dell	14	08/2020		Program Zdalna Szkoła +
Rok szkolny 2020/2021					
4	Filmy DVD		11.2020 r.	159,00	Budżet szkoły
5	Tablet graficzny	1	11.2020 r.	436,00	Budżet szkoły
6	Monitor interaktywny Smart	2 szt.	12.2020 r.	17 500,00	Budżet szkoły
7	Laptop HP	7	12.2020 r.	17 500,00	Program Aktywna Tablica
8	Laptop Dell	5	12.2020 r.	13 383,95	Pomorski Fundusz Rozwoju

Wykaz pomocy naukowych , dydaktycznych, programów komputerowych,laptopów w Szkole Podstawowej im. Feliksa Łoyki w Szropach

Lp.	Nazwa pomocy dydaktycznych	Ilość	Data pozyskania	Kwota	Źródło finansowania
Rok szkolny 2019/2020 od stycznia do sierpnia					
1.	Laptop DELL Vostro	7 szt.	05.2020 r.		Program Zdalna Szkoła
2.	Laptop DELL Vostro	9 szt.	08.2020 r.		Program Zdalna Szkoła +
Rok szkolny 2020/2021 od września do grudnia					
3.	Laptop DELL Latitude	5 szt.	11/2020 r.	5 425,00	Budżet szkoły
4.	Laptop DELL Vostro + mysz i torba	2 szt.	12.2020 r.	5 353,58	Pomorski Fundusz Rozwoju w Gdańsku
5.	Książki, lektury	146 szt.	12.2020 r.	4000,00 (3200,00 + 20% wkład własny)	Narodowy Program Rozwoju Czytelnictwa

wynik egz. klas ósmych - 2021

	Średni wynik w gminie	Średni wynik w powiecie	Średni wynik w województwie
Język polski	42%	52 %	58%
Matematyka	30%	36%	46%
Język angielski	36%	52%	65%

wynik egz. klas ósmych - 2020

	Średni wynik w gminie	Średni wynik w powiecie	Średni wynik w województwie
Język polski	48%	48 %	58%
Matematyka	31%	39%	45%
Język angielski	37%	45%	54%

wynik egz. klas ósmych - 2019

	Średni wynik w gminie	Średni wynik w powiecie	Średni wynik w województwie
Język polski	57%	57 %	62%
Matematyka	37%	36%	44%
Język angielski	46%	47%	58%

kultura, sport, rekreacja

Głównym celem działalności GOK jest rozwój i kształtowanie potrzeb oraz aspiracji kulturalnych na drodze powszechnego i aktywnego uczestnictwa w kulturze społeczności Gminy Stary Targ. Wykonując powierzone zadania poprzez aktywną współpracę z Urzędem Gminy w Starym Targu, organizacjami pozarządowymi, klubami sportowymi, placówkami przedszkolnymi, szkołami, sołtysami, OSP, Caritasem.

Struktura organizacyjna Gminnego Ośrodka Kultury w Starym Targu zarządzana jest przez Dyrektora, który jest odpowiedzialny za całokształt działalności. Gospodarka finansowa prowadzona jest na zasadach obowiązujących instytucji kultury i podlega przepisom o finansach publicznych. Działalność placówki kształtuje zatrudniona kadra oraz zadania wynikające z przepisów i specyfiki jednostki.

Do prawidłowego funkcjonowania Gminnego Ośrodka Kultury w Starym Targu przyczyniły się podległe ośrodkowi następujące świetlice wiejskie wraz z zatrudnionymi pracownikami gospodarczymi:

- Świetlica Wiejska w Waplewie Wielkim

- Świetlica Wiejska w Tropach Sztumskich

- Świetlica Wiejska w Bukowie

- Świetlica Wiejska w Nowym Targu

- Świetlica Wiejska w Kalwie

charakterystyka	wskaźniki – kultura, sport, rekreacja										
Imprezy i działania	<table border="1"> <thead> <tr> <th data-bbox="687 1084 1457 1133">Nazwa</th> </tr> </thead> <tbody> <tr> <td data-bbox="687 1133 1457 1227">Wielka Orkiestra Świątecznej Pomocy XXVIII</td> </tr> <tr> <td data-bbox="687 1227 1457 1285">Ferie zimowe</td> </tr> <tr> <td data-bbox="687 1285 1457 1344">Teatr KRAK-ART.</td> </tr> <tr> <td data-bbox="687 1344 1457 1438">Współdział w imprezie „Hej Kolęda” Tropy Sztumskie</td> </tr> <tr> <td data-bbox="687 1438 1457 1572">Koncert zespołów artystycznych „HejKolęda” połączone z Dniem Babci i Dziadka</td> </tr> <tr> <td data-bbox="687 1572 1457 1644">Bal Charytatywny</td> </tr> <tr> <td data-bbox="687 1644 1457 1715">Dzień Kobiet</td> </tr> <tr> <td data-bbox="687 1715 1457 1832">Dni Chopinowskie Waplewo Wielkie</td> </tr> <tr> <td data-bbox="687 1832 1457 1921">100-Rocznica Plebiscytu Na Powiślu - Tablica pamiątkowa</td> </tr> </tbody> </table>	Nazwa	Wielka Orkiestra Świątecznej Pomocy XXVIII	Ferie zimowe	Teatr KRAK-ART.	Współdział w imprezie „Hej Kolęda” Tropy Sztumskie	Koncert zespołów artystycznych „HejKolęda” połączone z Dniem Babci i Dziadka	Bal Charytatywny	Dzień Kobiet	Dni Chopinowskie Waplewo Wielkie	100-Rocznica Plebiscytu Na Powiślu - Tablica pamiątkowa
Nazwa											
Wielka Orkiestra Świątecznej Pomocy XXVIII											
Ferie zimowe											
Teatr KRAK-ART.											
Współdział w imprezie „Hej Kolęda” Tropy Sztumskie											
Koncert zespołów artystycznych „HejKolęda” połączone z Dniem Babci i Dziadka											
Bal Charytatywny											
Dzień Kobiet											
Dni Chopinowskie Waplewo Wielkie											
100-Rocznica Plebiscytu Na Powiślu - Tablica pamiątkowa											

czytelnictwo	<p>liczba czytelników wyniosła 342 osoby, w tym w Starym Targu – 74, a w filii w Waplewie Wielkim – 268.</p> <p>W omawianym okresie odnotowano 7772 wypożyczenia książek, w tym w Starym Targu – 2801, a w Waplewie Wielkim – 4971.</p> <p>Księgozbiór w całej bibliotece gminnej liczył z końcem roku 5508 woluminów. Biblioteka prenumerowała łącznie 8 tytułów czasopism bieżących.</p> <p>W ubiegłym roku zakupiono 388 woluminów nowości wydawniczych.</p> <p>W omawianym okresie planowane imprezy i akcje czytelnicze nie odbyły się ze względów epidemicznych.</p>
sport i rekreacja	<p>Na terenie Gminy Stary Targ działają aktywnie trzy kluby sportowe z sekcjami piłki nożnej. Uczestniczą one w rozgrywkach organizowanych przez Polski Związek Piłki Nożnej.</p> <p>Są to kluby:</p> <ol style="list-style-type: none">1. Gminny Klub Sportowy „Powiśle” Stary Targ.2. Ludowy Klub Sportowy w Waplewie Wielkim.3. Klub Sportowy „Tęcza” Szropy. <p>W wyniku przeprowadzonego konkursu na wsparcie realizacji zadań z zakresu sportu na terenie Gminy Stary Targ udzielono dotacji następującym klubom sportowym:</p> <p>1) Ludowy Klub Sportowy w Waplewie Wielkim. Celem projektu było propagowanie aktywnego i zdrowego trybu życia po- przez udział w rozgrywkach piłkarskich i organizację zajęć sportowych.</p> <p>2) Gminny Klub Sportowy „Tęcza”. Celem projektu była promocja zdrowego stylu życia poprzez czynny udział w rozgrywkach piłki nożnej, szkolenia oraz treningi sportowe. Wszystkim klubom Gmina Stary Targ oprócz wsparcia finansowego zapewniała:</p> <ul style="list-style-type: none">• dostęp do boiska,• dobrze wyposażone pomieszczenia socjalne. <p>W ramach swoich środków GOK ponosi opłaty związane z energią elektryczną i ogrzewaniem klubów sportowych w Starym Targu i Waplewie Wielkim.</p>

ZMIENNE STATYSTYCZNE

OBSZAR SPOŁECZNY

	Jedn. miary	2017	2018	2019	2020	2021
PODZIAŁ TERYTORIALNY (STAN W DNIU 31 XII)						
Miejscowości podstawowe ogółem	-	30	B	30	B	30
Sołectwa	-	14	B	14	B	14
Powierzchnia*	ha	14135	B	14135	B	14135
LUDNOŚĆ (STAN W DNIU 31 XII) *						
Ludność faktycznie zamieszkała						
ogółem	osoba	6311	B	6263	B	6246
kobiety	osoba	3102	B	3081	B	3066
mężczyźni	osoba	3209	B	3182	B	3180
Ludność według grup wieku:						
0-4 lat	osoba	328	B	319	B	323
5-9 lat	osoba	396	B	381	B	364
10-14 lat	osoba	313	B	318	B	335
15-19 lat	osoba	412	B	382	B	363
20-24 lat	osoba	464	B	452	B	424
25-29 lat	osoba	511	B	498	B	498
30-34 lat	osoba	501	B	489	B	463
35-39 lat	osoba	498	B	508	B	515
40-44 lat	osoba	479	B	455	B	454
45-49 lat	osoba	426	B	437	B	455
50-54 lat	osoba	383	B	383	B	368
55-59 lat	osoba	406	B	398	B	396
60-64 lat	osoba	425	B	454	B	436
65-69 lat	osoba	318	B	316	B	346
70 lat i więcej	osoba	451	B	473	B	506
Ludność na 1 km ² (gęstość zaludnienia)	osoba	45	B	44	B	44
Ludność w wieku:						
przedprodukcyjnym	osoba	1273	B	1241	B	1233
produkcyjnym	osoba	4040	B	3987	B	3926
poprodukcyjnym	osoba	998	B	1035	B	1087

W % ogółem ludność w wieku:		2017	2018	2019	2020	2021
przedprodukcyjnym	%	20,2 B	19,8 B	19,7 B	19,3 B	19,01
produkcyjnym	%	64,0 B	63,7 B	62,9 B	63,1 B	62,5
poprodukcyjnym	%	15,8 B	16,5 B	17,4 B	17,7 B	18,4
Wskaźniki obciążenia demograficznego						
ludność w wieku nieprodukcyjnym na 100 osób w wieku produkcyjnym	osoba	56,2 B	57,1 B	59,1 B	58,6 B	59,8
ludność w wieku poprodukcyjnym na 100 osób w wieku przedprodukcyjnym	osoba	78,4 B	83,4 B	88,2 B	91,6 B	92,1
ludność w wieku poprodukcyjnym na 100 osób w wieku produkcyjnym	osoba	24,7 B	26,0 B	27,7 B	28,0 B	29,4
Kobiety na 100 mężczyzn	osoba	97 B	97 B	96 B	97 B	
Na 1000 ludności:						
zgony	-	11,78 B	7,80 B	7,20 B	11,10 B	8,74
przyrost naturalny	-	-0,47 B	2,86 B	3,68 B	-2,09 B	0,97
urodzenia żywe	-	11,31 B	10,66 B	10,87 B	9,01 B	9,72
małżeństwa zawarte w ciągu roku	-	5,0 B	4,8 B	5,8 B	4,2 B	
Saldo migracji na pobyt stały						
saldo migracji gminnych wewnętrznych	osoba	-50 B	-54 B	-66 B	-49 B	-48
saldo migracji zagranicznych	osoba	0 A	0 A	0 A	3 B	0

Współczynnik skolaryzacji brutto		2018	2019	2020
szkoły podstawowe	%	72,61	71,66	68,08

KULTURA I SZTUKA		2017	2018	2019	2020
Placówki biblioteczne					
biblioteki i filie ogółem	ob.	3 B	3 B	3 B	2 B
biblioteki i filie - obiekty przystosowane dla osób poruszających się na wózkach inwalidzkich: wejście do budynku	ob.	1 B	1 B	1 B	- -
czytelnicy w ciągu roku	osoba	673 B	654 B	530 B	342 B
czytelnicy bibliotek publicznych na 1000 ludności	osoba	106 B	104 B	85 B	55 B
księgozbiór	wol.	20291 B	20802 B	21051 B	5508 B
wypożyczenia księgozbioru na 1 czytelnika	wol.	21,3 B	20,9 B	21,5 B	20,6 B

ZMIENNE (wskaźniki) – WZROST I TREND

<http://swaid.stat.gov.pl/Dashboards/Portret%20terytorium.aspx>

zmienna	wzrost w % (2017-2021, uśredniony)	dalszy trend wg GUS
spadek liczby ludności na terenie gminy http://swaid.stat.gov.pl/Dashboards/Portret%20terytorium.aspx	4,0%	najprawd. wzrostowy
niski przyrost naturalny http://swaid.stat.gov.pl/Dashboards/Portret%20terytorium.aspx	1-3%	nieznany
wskaźnik obciążenia demograf. – zwiększający się udział ludności w wieku poprodukcyjnym na 100 osób w wieku produkcyjnym	3-6%	wzrostowy

<p>http://swaid.stat.gov.pl/Dashboards/Portret%20terytorium.aspx</p>		
<p>zjawisko starzenia się lokalnego społeczeństwa</p> <p>http://swaid.stat.gov.pl/Dashboards/Portret%20terytorium.aspx</p>	3-6%	wzrostowy
<p>spadek liczby dzieci w wieku przedszkolnym i szkolnym</p> <p>http://swaid.stat.gov.pl/Dashboards/Portret%20terytorium.aspx</p>	3-5%	najprawd. wzrostowy
<p>niższy wynik egzaminów klas ósmych na tle powiatu</p> <p>https://www.oke.gda.pl/index.php?page=p2021</p>	3-5% w stosunku do wyników powiatowych	nieznany
<p>wzrost poziomu ubóstwa</p> <p>http://swaid.stat.gov.pl/Dashboards/Portret%20terytorium.aspx</p>	?	nieznany

Wskaźnik	trend (wg. Danych GUS)/ charakter	działania / obszar
spadek liczby ludności na terenie gminy	wzrostowy/ negatywny	społeczny i edukacyjny; infrastrukturalny/ inwestycyjny przestrzenny/ środowiskowy
niski przyrost naturalny	wahający się do zmniejszają cego/ negatywny	społeczny i edukacyjny; infrastrukturalny/ inwestycyjny przestrzenny/ środowiskowy
wskaźnik obciążenia demograf. – zwiększający się udział ludności w wieku poprodukcyjnym na 100 osób w wieku produkcyjnym	wzrostowy negatywny	społeczny i edukacyjny; infrastrukturalny/ inwestycyjny przestrzenny/ środowiskowy
zjawisko starzenia się lokalnego społeczeństwa	wzrostowy negatywny	społeczny i edukacyjny; infrastrukturalny/ inwestycyjny przestrzenny/ środowiskowy
jakość kształcenia	nieznany	społeczny i edukacyjny;
spadek liczby dzieci w wieku przedszkolnym i szkolnym	wzrostowy negatywny	społeczny i edukacyjny; infrastrukturalny/ inwestycyjny przestrzenny/ środowiskowy

Źródło; <https://stat.gov.pl/>

3. Obszar gospodarczy i finansowy (finanse gminy, rynek pracy, działalność gospodarcza) - charakterystyka i wskaźniki

charakterystyka	wskaźniki- finanse gminy, rynek pracy, działalność gospodarcza, rolnictwo
budżet i finanse 2021	<p>dochody bieżące w wysokości - 31.248.20,00 zł. dochody majątkowe w wysokości - 152.000,00 zł.</p> <p>wydatki budżetu gminy w łącznej wysokości - 32.085.681,00 zł.</p> <p>wydatki bieżące - 30.340.011,00 zł' a/wydatki jednostek budżetowych - 19.156.653,77 zł. w tym wynagrodzenia i składki od nich naliczane - 11.876.795,00 zł. wydatki związane z realizacją zadań statutowych - 7.279.858,77 zł. b) dotacje na zadania bieżące - 647,100,00 zł. c) świadczenia na rzecz osób fizycznych - 8.691.500,00 zł. d) obsługa długu - 230,000,00 zł.</p> <p>wydatki majątkowe w łącznej wysokości - 1.745.670,00 zł.</p> <p>dotacje i wydatki na programy i projekty realizowane z udziałem środków pochodzących z Unii Europejskiej - 1,614.757,23 zł.</p> <p>deficyt budżetu gminy w wysokości - 685.561,00 zł.</p> <p>przychody budżetu w wysokości 2.501.530,00 zł. przeznacza się na : -sfinansowanie planowanego deficytu w kwocie 685.561,00 zł. , -na spłatę wcześniej zaciągniętych zobowiązań w kwocie 1. 815 .969,00 zł.</p> <p>W budżecie tworzy się rezerwy w wysokości :220,000,00 zł.: -ogólną w wysokości 128.683,00 zł. - celową w wysokości 91.317,00 zł.</p> <p style="text-align: center;">plan dochodów i wydatków budżetu:</p> <ol style="list-style-type: none"> 1. Dochody, dotacje celowe i wydatki związane z realizacją zadań z zakresu administracji rządowej i innych zadań zleconych odrębnymi ustawami: 8.182,766,00 zł. 2.Dochody budżetu gminy z tytułu korzystania ze środowiska - 10.300,00 zł.. i wydatki związane z realizacją zadań w zakresie ochrony środowiska - 10.300.00 zł. 3.Dochody związane zrealizacją zadań z zakresu administracji rządowej i innych zadań zleconych na rok 2021 w wysokości 122,820,00 zł. 4.Wydatki budżetu na zadania jednostek pomocniczych gminy w ramach funduszu sołeckiego - 385.748,87 zł. 5.Dotacje podmiotowe udzielane z budżetu gminy - 607,700,00 zł. 6.Dochody z tytułu korzystania z zezwoleń na sprzedaż napojów alkoholowych - 51.379,00 zł 7.odpis na rzecz Izb Rolniczych - 37.232,00 zł. 8.Dotacje udzielane z budżetu gminy podmiotom należącym i nienależącym do sektora finansów publicznych - 647.100,00 zł. 8.Dochody związane z opłatą za gospodarowanie odpadami komunalnymi - 1.378.560,00 zł..

Wykonanie budżetu za 2020 r.	<p>wydatki związane z funkcjonowaniem systemu gospodarowania odpadami komunalnymi -1.378.560,00 zł.</p> <p>1. Wykonanie dochodów za rok 2020</p> <p>Dynamika dochodów w złotych.</p> <table border="1" data-bbox="544 360 1315 745"> <thead> <tr> <th>Dochody</th> <th>Rok 2019</th> <th>Rok 2020</th> <th>Wskaźnik dynamiki w %</th> </tr> </thead> <tbody> <tr> <td>Dochody ogółem:</td> <td>30.142.147,61</td> <td>38.039.169,88</td> <td>126,20</td> </tr> <tr> <td>w tym:</td> <td></td> <td></td> <td></td> </tr> <tr> <td>udziały w podatku dochodowym</td> <td>2.487.468,72</td> <td>2.387.794,53</td> <td>96,00</td> </tr> <tr> <td>podatek od nieruchomości</td> <td>1.880.798,50</td> <td>1.920.081,51</td> <td>102,10</td> </tr> <tr> <td>subwencje</td> <td>9.401.745,00</td> <td>10.283.492,00</td> <td>109,40</td> </tr> <tr> <td>dochody z majątku</td> <td>82.806,17</td> <td>136.921,49</td> <td>165,40</td> </tr> <tr> <td>dotacje rozwojowe</td> <td>93.135,00</td> <td>4.595.293,84</td> <td>4934,01</td> </tr> </tbody> </table>	Dochody	Rok 2019	Rok 2020	Wskaźnik dynamiki w %	Dochody ogółem:	30.142.147,61	38.039.169,88	126,20	w tym:				udziały w podatku dochodowym	2.487.468,72	2.387.794,53	96,00	podatek od nieruchomości	1.880.798,50	1.920.081,51	102,10	subwencje	9.401.745,00	10.283.492,00	109,40	dochody z majątku	82.806,17	136.921,49	165,40	dotacje rozwojowe	93.135,00	4.595.293,84	4934,01
Dochody	Rok 2019	Rok 2020	Wskaźnik dynamiki w %																														
Dochody ogółem:	30.142.147,61	38.039.169,88	126,20																														
w tym:																																	
udziały w podatku dochodowym	2.487.468,72	2.387.794,53	96,00																														
podatek od nieruchomości	1.880.798,50	1.920.081,51	102,10																														
subwencje	9.401.745,00	10.283.492,00	109,40																														
dochody z majątku	82.806,17	136.921,49	165,40																														
dotacje rozwojowe	93.135,00	4.595.293,84	4934,01																														
Wykonanie wydatków za 2020 r.	<p>1. Wykonanie wydatków za rok 2020</p> <p>Dynamika wydatków w złotych.</p> <table border="1" data-bbox="544 987 1286 1256"> <thead> <tr> <th>Wydatki</th> <th>Rok 2019</th> <th>Rok 2020</th> <th>Wskaźnik dynamiki w %</th> </tr> </thead> <tbody> <tr> <td>Wydatki ogółem</td> <td>32.205.987,62</td> <td>37.713.276,19</td> <td>117,10</td> </tr> <tr> <td>w tym:</td> <td></td> <td></td> <td></td> </tr> <tr> <td>wydatki bieżące</td> <td>27.572.044,13</td> <td>29.988.872,98</td> <td>108,80</td> </tr> <tr> <td>wydatki majątkowe</td> <td>4.633.943,49</td> <td>7.724.403,21</td> <td>166,70</td> </tr> </tbody> </table> <p>Na terenie Gminy Stary Targ przeważa działalność rolnicza – około 450 rolników; areal ziemi to powierzchnia 9 054,9017 ha; w tym:</p> <ul style="list-style-type: none"> - od 100–200 ha – 6 rolników, - powyżej 200 ha – 4 rolników. <p>Na terenie gminy działają również Spółki z o.o., które prowadzą działalność rolniczą:</p> <ol style="list-style-type: none"> 1. Gospodarstwo Rolne „AGROFARM” Sp. z o. o. – 739,2136 ha Jurkowice Pierwsze 2. Gospodarstwo Rolne „ZIELPOL” Sp. z o. o. – 717,7388 ha Zielonki 2A 3. Gospodarstwo Rolne „WISŁA A” Sp. z o. o. – 503,2368 ha Trankwice 4. Gospodarstwo Rolne „CZED” Sp. z o. o. – 752,8555 ha Czerwony Dwór 5. JK PRO ROL Sp. z o. o. – 291,0381 ha 	Wydatki	Rok 2019	Rok 2020	Wskaźnik dynamiki w %	Wydatki ogółem	32.205.987,62	37.713.276,19	117,10	w tym:				wydatki bieżące	27.572.044,13	29.988.872,98	108,80	wydatki majątkowe	4.633.943,49	7.724.403,21	166,70												
Wydatki	Rok 2019	Rok 2020	Wskaźnik dynamiki w %																														
Wydatki ogółem	32.205.987,62	37.713.276,19	117,10																														
w tym:																																	
wydatki bieżące	27.572.044,13	29.988.872,98	108,80																														
wydatki majątkowe	4.633.943,49	7.724.403,21	166,70																														
Działalność gospodarcza/ rolnictwo																																	

<p>liczba złożonych i zarejestrowanych wniosków w CEIDG (Centralna Ewidencja i Informacja o Działalności Gospodarczej) według stanu na 31 grudnia 2020 r. osiągnęła 132: w tym zarejestrowało działalność 33 przedsiębiorców, zamknęło 7, zawiesiło działalność gospodarczą 26, a 8 zdecydowało się działalność wznowić.</p>		
Kod PKD	Opis kodu PKD	ilość
4120Z	Roboty budowlane związane ze wznoszeniem budynków mieszkalnych i niemieszkalnych	25
4339Z	Wykonywanie pozostałych robót budowlanych wykończeniowych	13
4711Z	Sprzedaż detaliczna prowadzona w niewyspecjalizowanych sklepach z przewagą żywności, napojów i wyrobów tytoniowych	11
4941Z	Transport drogowy towarów	11
4399Z	Pozostałe specjalistyczne roboty budowlane, gdzie indziej niesklasyfikowane	7
4520Z	Konserwacja i naprawa pojazdów samochodowych, z wyłączeniem motocykli	7

4. Ochrona środowiska, gospodarka odpadami oraz infrastruktura techniczna (wodociągi i kanalizacja, infrastruktura techniczna, zasoby, komunikacja, inwestycje) - charakterystyka i wskaźniki

charakterystyka	wskaźniki- ochrona środowiska, gospodarka odpadami oraz infrastruktura techniczna (wodociągi i kanalizacja, infrastruktura techniczna, zasoby, komunikacja, inwestycje)
	<p>Stan mienia gminnego Gminy Stary Targ wynosi 316,84 ha, w skład którego wchodzi:</p> <ul style="list-style-type: none"> • 72,60 ha - użytki rolne, w tym: <ol style="list-style-type: none"> 1. 20,41 ha - grunty orne; 2. 1 ha - sady; 3. 2 ha – łąki trwałe; 4. 5 ha - pastwiska trwałe; 5. 14,94 ha - grunty rolne zabudowane, w tym 2 ha przekazane w użytkowanie wieczyste; 6. 26,31 ha - grunty pod rowami; 7. 2,94 ha - nieużytki, • 3,87 ha – grunty leśne, w tym: <ol style="list-style-type: none"> 1. 1,87 ha - lasy; 2. 2 ha - grunty zadrzewione i zakrzewione, • 204,37 ha - grunty zabudowane i zurbanizowane, w tym: <ol style="list-style-type: none"> 1. 2 ha - tereny mieszkaniowe; 2. 2,94 ha - inne tereny zabudowane; 3. 1 ha - zurbanizowane tereny niezabudowane lub w trakcie zabudowy; 4. 8 ha - tereny rekreacyjno-wypoczynkowe; 5. 14 ha – użytki kopalne; 6. 176,43 ha – drogi; • 36 ha - grunty pod wodami powierzchniowymi stojącymi.

Gospodarka przestrzenna	<p>Gmina Stary Targ nie posiada jednego miejscowego planu zagospodarowania przestrzennego obejmującego cały obszar gminy, jednocześnie duża dynamika zamierzeń inwestycyjnych wymusza zmiany planów już istniejących</p> <p>Obecnie Gmina posiada 46 miejscowych planów zagospodarowania przestrzennego, 44 dla miejscowości oraz 2 dla obszarów, na których mają powstać farmy wiatrowe.</p> <p>W trakcie procedury planistycznej były następujące miejscowe plany zagospodarowania przestrzennego obejmujące obszar zainwestowania wsi Waplewo Osiedle, Waplewo Wielkie i Waplewo, a także wybrane tereny Dąbrówki Malborskiej.</p> <p>Został uchwalony miejscowy plan dla części obszaru wsi Bukowo oraz zakończono prace planistyczne nad przygotowaniem projektu uchwały obszaru zainwestowania wsi Nowy Targ.</p> <p>Na terenach nie objętych miejscowym planem zagospodarowania przestrzennego zagospodarowanie terenu następuje w oparciu o decyzje o warunkach zabudowy i zagospodarowaniu terenu oraz decyzje o ustaleniu lokalizacji inwestycji celu publicznego.</p>
Gospodarka zasobem mieszkaniowym gminy	<p>Ogólna liczba lokali mieszkalnych w gminnym zasobie lokalowym na terenie Gminy Stary Targ wynosi 81 szt. o łącznej powierzchni 4 310,67 m², w tym lokali socjalnych 8 szt. o łącznej powierzchni 364,44 m².</p> <p>Gmina posiada również lokale użytkowe w ilości 5 szt. o łącznej powierzchni 327,83 m².</p> <p>Opiekę nad gminnym zasobem lokalowym powierzono firmie Zarządza- nie Nieruchomościami Andrzej Petrykowski ze Sztumu.</p> <p>Program opieki nad zabytkami na terenie Gminy Stary Targ zakłada zmniejszenie liczby zabytków w Gminnej Ewidencji Zabytków. W 2010 roku na terenie naszej gminy było ponad 1200 obiektów w Gminnej Ewidencji zabytków. Na koniec 2020 roku zostało ponad 600</p>
Publiczny transport zbiorowy	<p>Na terenie Gminy Stary Targ publiczny transport zbiorowy prowadzony jest przez firmy :</p> <ol style="list-style-type: none"> 1. Usługi Transportowe - Przewozy Autokarowe, Zbigniew Urbański ze Starego Targu, w ramach linii regularnych: <ul style="list-style-type: none"> - Stary Targ – Szropy – Bukowo – Stary Targ, - Stary Targ – Dąbrówka Malborska – Szropy – Kalwa - Stary Targ, - Stary Targ - Dąbrówka Malborska – Kalwa- Nowy Targ – Stary Targ. 2. PUH LATOCHA, Tomasz Latocha z miejscowości Subkowy, w ramach linii regularnych na terenie Gminy : <ul style="list-style-type: none"> - Dąbrówka Malborska – Kalwa – Stary Targ – Waplewo – Ramoty,

Środowisko	<ul style="list-style-type: none"> - Dąbrówka Malborska – Grzymały – Szropy – Bukowo – Stary Targ – Nowy Targ, - Mleczewo – Stary Targ - Waplewo – Ramoty. <p>3. AŻ Rydwan z Malborka, w ramach linii regularnej z trasą na terenie Gminy:</p> <ul style="list-style-type: none"> - Mleczewo – Stary Targ – Waplewo – Ramoty – Kalwa – Szropy. <p>Plan gospodarki niskoemisyjnej dla Gminy Stary Targ - stopniowe zmniejszenie emisji gazów cieplarnianych (CO₂) do atmosfery.</p> <p>Na terenie Gminy Stary Targ nie odnotowano dni, w których wystąpiłoby przekroczenie dopuszczalnego poziomu pyłu PM₁₀ w powietrzu. Stan powietrza dla Gminy Stary Targ oceniany jest jako bardzo dobry. Na stronie internetowej https://ekoeter.pl można na bieżąco śledzić stan powietrza dla Gminy Stary Targ.</p>
Sieć kanalizacyjno-wodociągowa	<ol style="list-style-type: none"> 1. Dokończenie inwestycji pn.: „Wymiana sieci wodociągowej Jodłówka-Szropy-Zielonki wraz z modernizacją stacji uzdatniania wody w Jodłówce oraz wymiana sieci kanalizacyjnej w miejscowości Zielonki wraz z modernizacją gminnej oczyszczalni ścieków w Zielonkach. 2. Wymiana sieci wodociągowej Jodłówka-Szropy-Zielonki wraz z modernizacją stacji uzdatniania wody w Jodłówce oraz wymiana sieci kanalizacyjnej w miejscowości Zielonki wraz z modernizacją gminnej oczyszczalni ścieków w Zielonkach. 3. Wykonanie przyłącza wodociągowego do miejscowości Igły 4. Wykonanie obejścia sieci kanalizacji deszczowej w miejscowości Zielonki 5. Wykonanie podłączenia budynków w miejscowościach Jodłówka-Zielonki-Szropy do nowej sieci wodociągowej 6. Remont hydroforni w miejscowości Nowy Targ 7. Remont przepompowni i tłoczni w miejscowości Waplewo Wielkie
Odpady komunalne	<p>Na terenie gminy selektywnie zbierał odpady komunalne 4 355 osób, co stanowiło 97,12% osób deklarujących zbieranie odpadów.</p> <p>Zadaniem dla Gminy na kolejne lata jest przede wszystkim osiągnięcie określonych poziomów odzysku i recyklingu odpadów oraz ograniczenia masy odpadów komunalnych ulegających biodegradacji przekazywanych do składowania. Zwiększenie poziomu wiedzy mieszkańców gminy w zakresie selektywnej zbiórki odpadów komunalnych, promocja minimalizacji powstawania odpadów i ich preselekcji w gospodarstwach domowych oraz zmniejszenie ilości zmieszanych odpadów a zwiększenie masy odpadów selektywnych przekazywanych do recyklingu, pozwoli gminie na osiągnięcie wymaganych poziomów recyklingu.</p>

GOSPODARKA KOMUNALNA									
Korzystający z instalacji w % ogółu ludności									
z wodociągu	%	64,3	B	64,6	B	64,6	B	64,5	B
z kanalizacji	%	21,2	B	21,3	B	21,3	B	21,3	B
z gazu	%	0,1	B	0,0	B	0,0	B	0,0	B
Zużycie wody, energii elektrycznej i gazu z sieci w gospodarstwach domowych									
zużycie wody z wodociągów w gospodarstwach domowych na 1 mieszkańca	m3	23,4	B	24,0	B	24,4	B	26,5	B

Wskaźnik	trend (wg. Danych GUS)/ charakter	działania / obszar
https://powietrze.gios.gov.pl/pjp/content/health informations https://powietrze.gios.gov.pl/pjp/archives		
korzystający z instalacji w % ogółu ludności – wodociągi i kanalizacja <div style="background-color: #c00000; color: white; padding: 5px; text-align: center;"> https://bdl.stat.gov.pl/BDL/start </div>	wzrostowy pozytywny	infrastrukturalny/ inwestycyjny przestrzenny/ środowiskowy
stan zużycia wody <div style="background-color: #c00000; color: white; padding: 5px; text-align: center;"> https://bdl.stat.gov.pl/BDL/start </div>	wzrostowy negatywny	infrastrukturalny/ inwestycyjny przestrzenny/ środowiskowy i społeczny
stan powietrza	dobry i bardzo dobry nieznany	infrastrukturalny/ inwestycyjny

<p>https://powietrze.gios.gov.pl/pjp/archives</p>		przestrzenny/ środowiskowy
ochrona środowiska	dobry i bardzo dobry nieznany	infrastrukturalny/ inwestycyjny przestrzenny/ środowiskowy
Stan przestrzenny, środowiskowy, topograficzny		

5. ANALIZA PEST. ANALIZA SWOT

ANALIZA PEST

Zadania/ rola analizy PEST:

- a) zidentyfikowanie istniejących szans i zagrożeń płynących ze środowiska zewnętrznego (otoczenia)
- b) wskazanie ewentualnych kierunków rozwoju

PEST porządkuje czynniki zewnętrzne według czterech grup: czynniki polityczne, ekonomiczne, społeczno-kulturowe i technologiczne. Obejmują one niemal w zupełności całość makrootoczenia gminy. Analiza PEST wskazuje te dziedziny życia społ.-ekonom., które muszą być szczególnie monitorowane, lecz także te dziedziny dzięki którym może następować rozwój.

KROK 1. PIERWSZYM, KLUCZOWYM ETAPEM ANALIZY STRATEGICZNEJ PEST JEST WYRÓŻNIENIE ISTOTNYCH CZYNNIKÓW DOTYCZĄCYCH POSZCZEGÓLNYCH SEGMENTÓW OTOCZENIA².

Polityczno-prawne	Ekonomiczno-gospodarcze	Społeczno-kulturowe	Technologiczne
<ul style="list-style-type: none"> • Polityka podatkowa • Stabilność polityki państwa • Prawo pracy • Przepisy dotyczące prowadzenia działalności gospodarczej • Polityka socjalna państwa • Ustawodawstwo antymonopolowe • Stabilność władzy • Przepisy dotyczące handlu • Ustawodawstwo dotyczące ochrony konsumenta • Przepisy o ochronie środowiska • Dostosowanie się do wymogów Unii Europejskiej 	<ul style="list-style-type: none"> • Bezrobocie • Inflacja • Stopy procentowe • Kursy walut • Dostępność kredytów • Konsumpcja • Inwestycje • Oszczędności • Cykle koniunktury gospodarczej • Poziom nakładów na naukę, kulturę i oświatę • Poziom nakładów na opiekę zdrowotną • Dochody gospodarstw domowych • Rentowność przedsiębiorstw • Ceny paliw i energii, surowców i ziemi 	<ul style="list-style-type: none"> • Poziom dochodów • Postęp cywilizacyjny • Poziom wykształcenia • Mobilność społeczna • Styl życia • Świadomość ekologiczna • Wymagania i oczekiwania konsumentów • Poziom nauki, kultury i sztuki • Świadomość praw obywatelskich • Religia i etyka pracy 	<ul style="list-style-type: none"> • Poziom technologiczny • Zgodność z normami jakości • Innowacyjność i nowoczesność • Nakłady państwa na badania i rozwój • Szybkość transferu nowoczesnych technologii • Poziom rozwoju transportu • Funkcjonowanie standardów jakościowych, dotyczących bezpieczeństwa i ochrony zdrowia

² poniżej; opracowanie własne na podstawie analizy literaturowej.

Krok 2 USTALENIE PYTAŃ (pytania/ zagadnienia odnośnie 4 obszarów oraz tych zawartych elementów, które mają znaczenie dla rozwoju gminy)

Kolejnym etapem jest ustalenie wpływu każdego z czynników na funkcjonowanie gminy poprzez ocenę:

a) siły i b) prawdopodobieństwa oddziaływania każdego z czynników, i na tej podstawie szacujemy jego wpływ.

(ranga 1-3 oraz zapis)

powstaje spektrum siły i prawd. wystąpienia (iloczyn): od -9 do 9

Analiza PEST gminy Stary Targ

ZAPIS – czynniki z obszaru: Polityka, Ekonomia, Społeczno-Kulturowe, Technologiczne, mające pozytywny i negatywny wymiar i siłę wpływu na funkcjonowanie gminy w najbliższym czasie (2-4 lata).

Wymienione niżej czynniki powinny być przedmiotem obserwacji, uwagi oraz ewentualnych działań. Obszary z oceną dodatnią to szanse. Obszary z oceną ujemną to zagrożenia.

Czynniki polityczne	iloczyn	siła wpływu 3 do -3 3- bardzo wysokie/ korzystne 2- średnie 1-słabe (-3 b. niekorzystne, -1 umiark. niekorzystne)	prawdopod. wystąpienia wysokie:3; średnie:2; niskie:1	charakter zjawiska/ siła wpływu (pozytywny, umiarkowany, negatywny, trudno powiedzieć)
zmiany polityczne/ sytuacja polit. w Polsce	-4	-2	2	negatywny/ średni
regulacje (nowe) budżetowe UE na 2021- 27, także KPO	9	3	3	pozytywny/ maksymalny
polityka fiskalna / budżet centralny na najbliższy czas- do 2 lat	-6	-2	3	negatywny/ umiark.
regulacje związane z ochroną środowiska	4	2	2	umiarkowany/ średni
polityka społeczna państwa	-3	-1	3	trudno powiedzieć
zagrożenia: terroryzm, niestabilność władzy, cyberataki	-4	-2	2	negatywny
polityka bezpieczeństwa: bezpieczeństwo społeczne, ekonomiczne, energetyczne	6	3	2	pozytywny/ umiarkowany
Czynniki ekonomiczne				
zagrożenia o charakterze ekonomicznym (recesja, spadek PKB, bezrobocie, spadek realnych dochodów, inflacja, wzrost cen)	-6	-3	2	negatywny/ umiark.
spadek realnych dochodów/ problemy finansowe rodzin	-6	-3	2	negatywny/ umiark.
perspektywa unijna 2021- 2027, KPO	9	3	3	pozytywny/ umiark.
zmiany na rynku pracy/ nowe formy przedsiębiorczości/ nowe potrzeby/ nowe rynki	6	2	3	trudno powiedzieć/ umiarkowany

Czynniki społeczne i kulturowe				
edukacja- nowe formy kształcenia/ jakość kształcenia	9	3	3	pozytywny/ maksymalny
polityka prozdrowotna	9	3	3	pozytywny/ maksymalny
sytuacja Covid-19, skutki pandemii	-9	-3	3	negatywny/ maksymalny
zagrożenia społeczne oraz zdrowotne - nowe formy zagrożeń i patologii	-9	3	-3	negatywny/ maksymalny
większa świadomość ekologiczna	9	3	3	pozytywny/ maksymalny
większa świadomość obywatelska	9	3	3	pozytywny/ maksymalny
większa mobilność społeczna	9	3	3	pozytywny/ umiarkowany
niski przyrost naturalny/ starzenie się społeczeństwa	-6	-3	2	negatywny/ maksymalny
Czynniki technologiczne				
nowe wyzwania technolog./ nowe kanały informacyjne/ nowe formy komunikacji	9	3	3	pozytywny/ maksymalny
przemiany cywilizacyjne i technologiczne	9	3	3	pozytywny/ maksymalny
rozwój cywilizacyjny i infrastrukturalny	9	3	3	pozytywny/ umiarkowany

źródło: opracowanie własne

Komentarz / wskaźniki wynikające z analizy **PEST**

NIŻEJ WYMIENIONE O NAJWYŻSZYM WSKAŹNIKU: **-9**, STANOWIĄ **WYZWANIE** DLA GMINY, KONIECZNE

JEST OBSERWOWANIE ICH ORAZ BUDOWANIE REALNEJ POLITYKI PRZEZ ICH PRYZMAT/ Z ICH

UWZGLĘDNIENIEM. OZNACZAJĄ TEŻ STAŁY MONITORING TYCH ZJAWISK.

SĄ TEŻ KORZYSTNE- STANOWIĄ ONE **SZANSE** DLA GMINY (**9**)

w ramach obszaru POLITYKA najważniejsze WYZWANIA to:

- ✚ Krajowy Plan Odbudowy - przygotowanie operacyjne na wykorzystanie środków
- ✚ regulacje (nowe) budżetowe UE na 2021-27- przygotowanie operacyjne na wykorzystanie środków
- ✚ polityka fiskalna / budżet centralny Polski na najbliższy czas- do 2 lat- polityka ekonomiczna; możliwość zmniejszania dotacji
- ✚ zagrożenia wynikające z wojny na wschodzie Europy

w ramach obszaru EKONOMIA najważniejsze wyzwania to:

- ✚ zagrożenia o charakterze makroekonomicznym (wzrost cen, inflacja, spadek PKB, potencjalne zagrożenie wzrostem bezrobocia)
- ✚ spadek realnych dochodów/ problemy finansowe (części rodzin)
- ✚ KPO oraz perspektywa unijna 2021-2027 jako szansa i wyzwanie

w ramach obszaru SPOŁECZNO-KULTUROWEGO

- ✦ edukacja- nowe formy kształcenia/ jakość kształcenia jako wyzwanie
- ✦ polityka prozdrowotna - wyzwanie
- ✦ zagrożenia społeczne i zdrowotne - nowe formy zagrożeń i patologii. Zagrożenia po pandemii - wyzwanie
- ✦ większa świadomość ekologiczna oraz obywatelska – wyzwanie oraz szansa na rozwój

w ramach obszaru TECHNOLOGIE

- ✦ nowe wyzwania technologiczne/ e-komunikacja/ e-urząd
- ✦ społeczny nacisk na redukcję dysproporcji w rozwoju technologicznym- konieczność działań inwestycyjnych i technologicznych.
- ✦ Internet szerokopasmowy jako wyzwanie i szansa
- ✦ zagrożenia cyberprzestępczością - wyzwanie

ANALIZA SWOT

Słabe strony

Słabe strony to negatywne czynniki wewnętrzne, które hamują rozwój gminy i niekorzystnie wpływają na jej funkcjonowanie

Mocne strony

Mocne strony to pozytywne czynniki wewnętrzne, które sprzyjają rozwojowi gminy i korzystnie wpływają na jej funkcjonowanie

Szanse

Są to czynniki zewnętrzne, sprzyjające okoliczności, które odpowiednio wykorzystane, mogą wpłynąć pozytywnie na rozwój gminy

Zagrożenia

Zagrożenia to inaczej bariery, czynniki zewnętrzne, które hamują rozwój organizacji, utrudniają jej prowadzenie, a w konsekwencji mogą prowadzić do zapaści

**SWOT - ujęcie ilościowe (rangi w skali: 1 (umiarkowane) do 3 (silne)
i dalej wyliczenie średniej**

uwaga: 2,51 i więcej – wartość wysoka i b.wysoka

MOCNE STRONY <i>(wew. czynniki sprzyjające rozwojowi gminy)</i>	SŁABE STRONY <i>(wew. czynniki utrudniające rozwój)</i>
<ul style="list-style-type: none"> • walory przyrodnicze / krajobrazowe/ kulturowe (2,5) • jakość i czystość środowiska naturalnego (powietrza, wody, zieleni) (2,5) • korzystne warunki dla rolnictwa w tym warunki glebowe (2,5) • położenie komunikacyjne gminy (2,0) • przeprowadzone inwestycje w ostatnich latach (2,0) • aktywność części instytucji gminnych (2,0) • baza edukacyjna (1,6) 	<ul style="list-style-type: none"> • niewystarczające inwestycje drogowe i infrastrukturalne (ścieżki rowerowe, drogi lokalne, oświetlenie). stan wyżej wymienionych (2,1) • bezpieczeństwo na drogach/ brawurowa jazda/ natężenie ruchu – przede wszystkim drogi główne (2,1) • niewystarczająca jakość i estetyka przestrzeni publicznej (2,0) • niewystarczająca jakość i oferta usług społecznych (zdrowotnych, opiekuńczych, edukacyjnych) (2,0) • handel i usługi – niska dostępność (2,0) • zjawiska patologii społecznej, także nowe formy patologii społ. (1,7) • brak ofert pracy, słaby rynek pracy (1,7) • słaba komunikacja i transport zbiorowy, skomunikowanie z sąsiednimi miejscowościami (1,7)
średnia: 2,1	średnia: 1,9

współczynnik mocnych stron (WMS) do współczynnika słabych stron (WSS) (różnica)

$$WMS - WSS: 2,1 - 1,9 = 0,2$$

Interpretacja: 0 – 2,0: mocne strony / wew. zasoby gminy są korzystne, stanowią ważny zasób. Słabe strony są zauważalne oraz stanowią wyzwanie/ konieczność ich redukowania

2,01 i więcej – dominacja mocnych lub słabych stron
w przypadku otrzymania liczby ujemnej – słabe strony o charakterze mocno przewyższającym
mocne/ konieczność szybkich działań

współczynnik **0,2** jako wskaźnik gminy oznacza , iż są wew. zasoby gminy, które są korzystne; zwrócić uwagę
trzeba jednak na liczne słabe i ich konieczność redukowania.

SZANSE	PROBLEMY/ZAGROŻENIA
> położenie geograficzne/ komunikacyjne gminy (2,5)	> niejasna perspektywa makroekonomiczna; zagrożenie kryzysem ekonomicznym (2,0)
> tereny inwestycyjne gminy; tereny inwestycyjne w PSSE (2,5)	zagrożenia społeczne w wyniku zagrożenia epidemiolog. oraz skutków pocovidowych (2,0)
> rozwój cywilizacyjny regionu i gminy (2,0)	> proces starzenia lokalnego społeczeństwa (2,0)
> szansa napływu nowych mieszkańców (1,5)	> zagrożenia społ./ nowe formy zjawisk szkodliwych (1,5)
>szansa rozwoju turystycznego (1,5)	> zagrożenia klimatyczne/ degradacja środowiska (1,5)
średnia: 2,0	średnia: 1,8

źródło: opracowanie własne

współczynnik szans (WS) - współczynnik zagrożeń (WZ)

$$WS - WZ: 2,0 - 1,8 = 0,2$$

Interpretacja: 0 – 2: szanse/ zew. atuty są korzystne, stanowią ważny zasób. zagrożenia są zauważalne oraz stanowią wyzwanie/ konieczność ich redukowania

współczynnik 0,2 jako wskaźnik oznacza , iż realne szanse oraz korzystne okoliczności dla gminy równoważą się z negatywnymi i niebezpiecznymi procesami, szczególnie w kontekście wydarzeń pandemicznych 2020/ 2021 r. oraz aktualnego kryzysu – widać duże szanse, lecz także zagrożenia dla rozwoju gminy są realne.

6.GŁÓWNE WSKAŹNIKI (ujęcie całościowe)

nież wymienione wskaźniki to efekt analizy:

- danych statystycznych,
- analizy PEST,
- analizy SWOT,
- badań ankietowych i dokumentów gminnych czy ponadlokalnych np. SRWP 2030
- źródeł podanych w metodologii niniejszego dokumentu

wskaźniki

stanowią fundament kierunków i działań/ zmian określonych dalej w niniejszej Strategii

- **wskaźnik demograficzny:**

- ✚ spadek liczby ludności na terenie gminy. Brak napływu nowych mieszkańców
- ✚ ujemny przyrost naturalny
- ✚ zjawisko starzenia się lokalnego społeczeństwa - wzrost liczby osób w wieku poprodukcyjnym
- ✚ niekorzystny wskaźnik obciążenia demograficznego

- **wskaźnik ekonomiczny:**

- ✚ możliwość wykorzystania środków z KPO. Przygotowanie do tego działania
- ✚ zbyt powolne pozyskiwanie nowych inwestorów / nowe miejsca pracy
- ✚ nieprzewidywalność sytuacji mikro i makroekonomicznej kraju
- ✚ średnia efektywność gminy w pozyskiwaniu środków unijny

- **wskaźnik inwestycyjny oraz przestrzenny**

- ✚ konieczność odpowiedniego zarządzania/ planowania/ decyzyjności we wszystkich strukturach gminy. Zwiększenie efektywności w zarządzaniu
- ✚ efektywniejsze wykorzystanie położenia gminy oraz terenów inwestycyjnych
- ✚ silny społeczny nacisk na tworzenie jakości przestrzeni publicznej. Poprawa dostępności przestrzeni publicznej
- ✚ prowadzone nowe inwestycje tworzące nowe miejsca pracy
- ✚ konieczność dalszych inwestycji infrastrukturalnych
- ✚ dalszy rozwój technologiczny Gminy
- ✚ wykorzystanie potencjału kulturowego i przyrodniczego Gminy
- ✚ rozwój terenów pod budownictwo mieszkaniowe

- **wskaźnik społeczno- kulturowy**

- ✚ plan/ strategia polityki społecznej gminy na wypadek problemów ekonomicznych i społecznych w kraju
- ✚ poprawa dostępności do służby zdrowia. Profilaktyka prozdrowotna
- ✚ poprawa jakości kształcenia
- ✚ odpowiednie działania/ oferta kulturalna gminy
- ✚ poprawa lokalnej integracja oraz tworzenie kapitału społecznego/lokalna tożsamość
- ✚ istniejące problemy społeczne
- ✚ wzrost potrzeb społecznych i edukacyjnych dla osób starszych i niepełnosprawnych
- ✚ przygotowanie na problemy związane z zagrożeniami postcovidowymi np. psychologiczne

Dział II

WYZWANIA ORAZ SCENARIUSZE ROZWOJU GMINY

GŁÓWNE WYZWANIA – gmina Stary Targ

niję podane stanowią główne zjawiska na które należy się przygotować pod względem operacyjnym.

Pojawia się one z prawdopodobieństwem bliskim 100%

1. **Zmiany klimatu.** Zagrożenia z tym związane
2. **Usługi publiczne, stan zdrowia mieszkańców, opieka społeczna** – wyzwania związane z poprawą jakości usług publicznych
3. **Edukacja.** Poprawa jakości usług edukacyjnych. Kształcenie ustawiczne. Kształcenie i działania on line
4. **Kapitał społeczny, lokalna identyfikacja, wspólnotowość** - Rozwój aktywnej, otwartej, wrażliwej, świadomej i silnej wspólnoty, wzrost kompetencji mieszkańców warunkujących zdolność do funkcjonowania i samoorganizacji w dynamicznie zmieniającej się rzeczywistości z uwzględnieniem społecznej roli kultury.
5. **Mobilność mieszkańców.** Napływ nowych mieszkańców. Wyzwania, adaptacja, socjalizacja.
6. **Infrastruktura** - rozwój infrastruktury, transportu zbiorowego oraz dróg publicznych
7. **Inwestycje** – działania proinwestycyjne. Rozwój lokalnej przedsiębiorczości. Nowe miejsca pracy. Przyjazność gminy dla inwestorów.
8. **Wyzwania technologiczne** – rozwój gminy pod względem zmian technologicznych i cyfryzacji życia.
9. **Jakość przestrzeni publicznej** – potrzeba działań zwiększających jakość przestrzeni i otoczenia. Estetyzacja i przestrzeń ogólnodostępna. Usługi, handel, rozrywka
10. **Zagrożenia.** Bezpieczeństwo publiczne. Bezpieczeństwo społeczne. Bezpieczeństwo energetyczne. Monitorowanie zjawisk związanych z zagrożeniami. Zagrożenia postcovidowe
11. **Efektywne zarządzania gminą.** Pozyskanie funduszy z KPO oraz funduszy unijnych.

wszystkie wymienione w niniejszej Strategii wyzwania, zmienne, procesy oraz zjawiska mają wpływ na niżej opisane scenariusze związane z rozwojem gminy Stary Targ

SCENARIUSZE ROZWOJU GMINY

SCENARIUSZ OPTYMISTYCZNY

prawdopodobieństwo scenariusza- 15%

SZYBKI I STAŁY ROZWÓJ EKONOMICZNY I INFRASTRUKTURALNY GMINY,
MODERNIZACJA. ROZWÓJ, ZADOWOLENIE MIESZKAŃCÓW. AKTYWNA POLITYKA
PROSPOŁECZNA I PROEDUKACYJNA:

- sytuacja oraz konsekwencje zagrożenia epidemicznego, a także zagrożenia postcovidowe i inne np. polityczne nie wpływają w zasadniczy sposób na funkcjonowanie struktur gminy ani mieszkańców
- scenariusz kryzysu ekonomicznego nie sprawdza się; po chwilowym (2022r.) kryzysie ekonomicznym następuje stabilizacja i sytuacja makroekonomiczna poprawia się.

Realizowane są:

- inwestycje w infrastrukturę drogową i komunikacyjną (drogi lokalne, chodniki/ ścieżki rowerowe, infrastruktura towarzysząca)
 - modernizacja przestrzeni publicznej
 - następuje szybka poprawa jakości życia
- następuje szybka poprawa w dostępie do usług publicznych

SCENARIUSZ UMIARKOWANY

prawdopodobieństwo scenariusza- 70%

CZYNNIKI ZEWNĘTRZE, W TYM ZAGROŻENIA POSTCOVIDOWE MAJĄ UMIARKOWANY WPŁYW NA SYTUACJĘ SPOŁ.-EKONOM. W GMINIE.

GMINA JEST PRZYGOTOWANA NA WYKORZYSTANIE ŚRODKÓW Z KRAJOWEGO PLANU ODBUDOWY ORAZ INNYCH FUNDUSZY ZEW.

NASTĘPUJE DALSZY ROZWÓJ SPOŁECZNO-EKONOMICZNY GMINY

JEST JEDNAK SPOWOLNIONY I CZĘŚCIOWO ZALEŻNY OD CZYNNIKÓW MAKROEKONOMICZNYCH (finansowych), SYTUACJI POLITYCZNEJ, CZYNNIKÓW ZEWNĘTRZNYCH np. ZAGROŻEŃ, NIEWIELKIEGO SPOWOLNIENIA EKONOMICZNEGO CZY ZMIAN KLIMATYCZNYCH (skutków).

Zmiany i czynniki makroekonomiczne (wzrost kosztów utrzymania, inflacja, wolny wzrost wynagrodzeń), powodują częściowe obniżenie się poziomu życia części mieszkańców. Mają też wpływ (czynniki makroekonomiczne) na stan finansów gminy.

Występuje prawdopodobieństwo zmniejszenia działań inwestycyjnych. najprawdopodobniej pojawią się negatywne skutki społeczne (wzrost niezadowolenia, wzrost zagrożeń społ., obniżenie nastrojów, niezadowolenie), czy ekonom.-infrastrukturalne (zahamowanie niektórych inwestycji).

Jakość przestrzeni publicznej poprawia się w stopniu umiarkowanym.

Przy zwiększonej efektywności i zaangażowaniu struktur gminnych większość działań realizowanych jest w ramach planów i programów oraz dokumentacji.

C. SCENARIUSZ NEGATYWNY – ZAGROŻENIA EKONOMICZNE, POSTCOVIDOWE, SPOŁECZNE, A TAKŻE ROZWÓJ WYDARZEŃ O CHARAKTERZE MIĘDZYNARODOWYM WPŁYWA NA WSZYSTKIE SFERY ŻYCIA SPOŁ.-EKONOM. GMINY.

POZYSKANIE FUNDUSZY Z KPO ORAZ ŚRODKÓW UNIJNYCH JEST UTRUDNIONE LUB NIEMOŻLIWE. NISKA EFEKTYWNOŚĆ ZARZĄDZANIA GMINĄ, BRAK ROZWOJU SPOŁECZNO-EKONOMICZNEGO GMINY ZASTOPOWANY, WYRAŻNY WPŁYW CZYNNIKÓW MAKROEKONOMICZNYCH, SYTUACJI POLITYCZNEJ W POLSCE, CZYNNIKÓW KLIMATYCZNYCH, NOWYCH ZAGROŻEŃ a TAKŻE WPŁYWU CZYNNIKÓW LOKALNYCH np. SPOŁECZNO-DEMOGRAFICZNYCH

Niekorzystne (wyraźne) zmiany makroekonomiczne (inflacja, spadek PKB, bezrobocie) – powodują spadek realnych przychodów oraz obniżenie się poziomu życia mieszkańców; demograficzne i społeczne (szybkie starzenie się mieszkańców, problemy społeczne, zdrowotne) oraz brak działań (możliwości) w obszarze pozyskiwania środków unijnych powodują zahamowanie rozwoju gminy.

prawdopodobieństwo scenariusza- 15%

WIZJA GMINY



Gmina Stary Targ w 2027 r.:

- ✚ zapewnia odpowiedni standard życia, warunki rozwoju oraz dostęp do infrastruktury wszystkim mieszkańcom**
- ✚ jest bezpieczna poprzez działania prozdrowotne i prospołeczne, przygotowana na zróżnicowane wyzwania i zagrożenia**
- ✚ dba o rozwój i jakość edukacji oraz usług społecznych**
- ✚ tworzy przyjazną przestrzeń, chroni środowisko oraz zasoby społeczno-kulturowe**

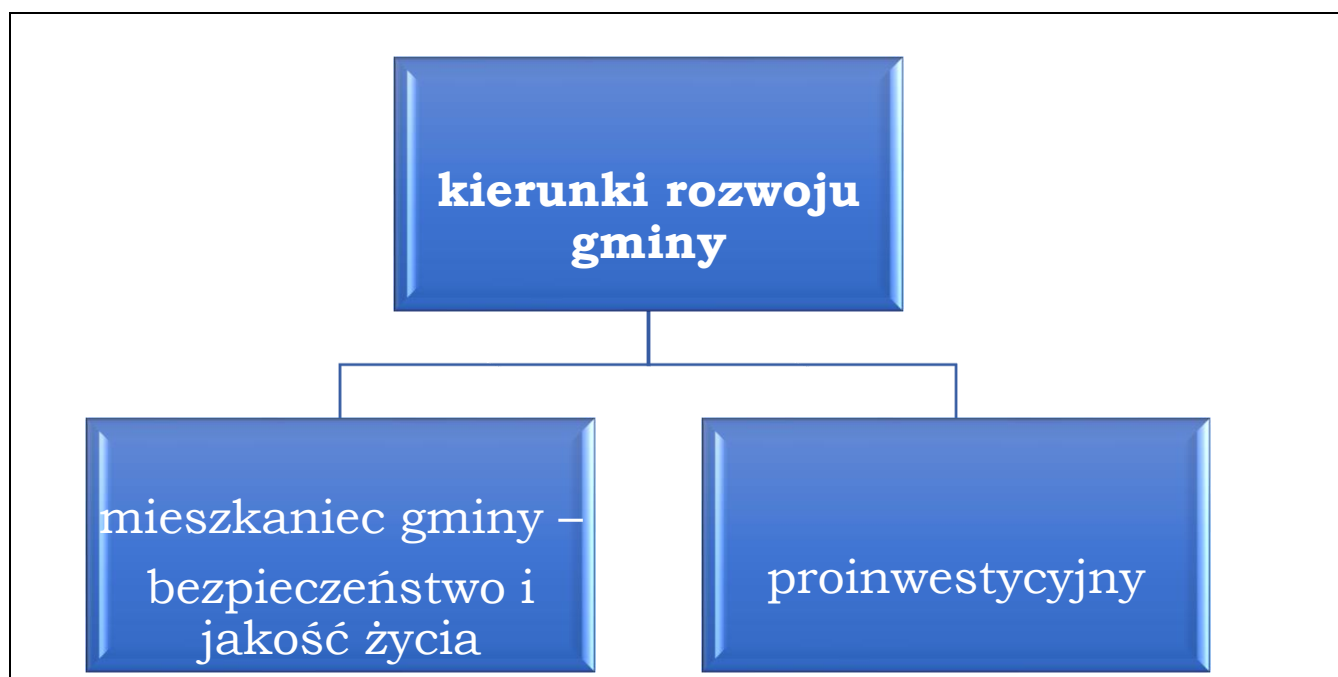
MISJA GMINY



Gmina Stary Targ zapewnia odpowiednią jakość życia dla wszystkich mieszkańców. Gmina dba o rozwój ekonomiczny, społeczny i infrastrukturalny. Gmina dba o bezpieczeństwo wszystkich mieszkańców.

Dział IV
KIERUNKI ROZWOJU GMINY
OBSZARY STRATEGICZNE. CELE I DZIAŁANIA OPERACYJNE. FINANSOWANIE

KIERUNKI ROZWOJU GMINY



2 kierunki rozwoju gminy realizowane będą w
3 obszarach strategicznych

OBSZAR STRATEGICZNY 1. BEZPIECZEŃSTWO

- A. BEZPIECZEŃSTWO ŚRODOWISKOWE I ENERGETYCZNE**
- B. BEZPIECZEŃSTWO ZDROWOTNE, SPOŁECZNE I CYFROWE. BEZPIECZEŃSTWO W PRZESTRZENI PUBLICZNEJ**
- C. EFEKTYWNE ZARZĄDZANIE GMINĄ, WYKORZYSTANIE ZASOBÓW I POŁOŻENIA GMINY**

CEL STRATEGICZNY:

- BEZPIECZNY ORAZ ZRÓWNOWAŻONY ROZWÓJ GMINY.
- BEZPIECZEŃSTWO MIESZKAŃCÓW JAKO WYZWANIE PRIORYTETOWE.
- AKTYWNOŚĆ GMINY W KIERUNKU DZIAŁAŃ WSPIERAJĄCYCH ROZWÓJ SPOŁECZNY ORAZ EKONOMICZNY GMINY.
- EFEKTYWNE ZARZĄDZANIE STRUKTURAMI GMINY

przesłanki realizacji obszaru strategicznego

wskaźniki

BEZPIECZEŃSTWO

<p>• konieczność zwiększania bezpieczeństwa środowiskowego i energetycznego, w tym gotowości na zdarzenia ekstremalne (pogodowe),</p>	<p>zapisy w dokumentacji lokalnej np. Strategia Obszar Funkcjonalny Wschodnie Powiśle; ponadlokalnej - Pomorze 2030; dane ilościowe np. https://klimat.pan.pl/ https://www.imgw.pl/wydarzenia/imgw-pib-nowy-raport-ipcc-o-klimacie-na-ziemi</p>
<p>• monitorowanie stanu środowiska oraz kształtowanie otoczenia, które przeciwdziała jego degradacji</p>	<p>zapisy w dokumentacji lokalnej np. Strategia Obszar Funkcjonalny Wschodnie Powiśle; Pomorze 2030;</p>

	<p>https://www.gios.gov.pl/pl/stan-srodowiska/pms</p> <p>https://klimat.pan.pl/</p> <p>https://www.imgw.pl/wydarzenia/imgw-pib-nowy-raport-ipcc-o-klimacie-na-ziemi</p>
<p>• społeczny imperatyw bezpieczeństwa społecznego, w tym bezpiecznego otoczenia</p>	<p>zapisy w dokumentacji lokalnej np. Strategia Obszar Funkcjonalny Wschodnie Powiśle; ponadlokalnej - Pomorze 2030;</p> <p>https://www.policja.pl/pol/mapa-zagrozen-bezpiecze/33880,dok.html</p>
<p>• zagrożenia zewnętrzne i konsekwencje konfliktów poza granicami Polski</p>	<p>analiza PEST; ponadlokalne - Pomorze 2030;</p>
<p>• zagrożenia ekonomiczne i zagrożenie kryzysem ekonomicznym</p>	<p>https://stat.gov.pl/</p>
<p>• patologie i zagrożenia społeczne</p>	<p>https://www.policja.pl/pol/mapa-zagrozen-bezpiecze/33880,dok.html</p>

Działania i zadania do realizacji	podmioty realizujące i współrealizujące	finansowanie	wskaźniki realizacji poszczególnych zadań/ trend
<p>BEZPIECZEŃSTWO ŚRODOWISKOWE I ENERGETYCZNE</p> <p>a) działania zmierzające do poprawy oraz ochrony jakości powietrza:</p> <ul style="list-style-type: none"> kontynuacja i rozwój programu instalacji odnawialnych źródeł energii na terenie gminy – promocja programu kontynuacja programu w zakresie zmiany sposobu ogrzewania z paliwa stałego na paliwa ekologiczne (piece gazowe, pompy ciepła, ogniwa fotowoltaiczne)- promocja programu rozwój monitoringu środowiska- doskonalenie narzędzi monitorowania stanu środowiska, zagrożeń naturalnych i szybkiego alarmowania różne sposoby komunikowania się ze społecznością lokalną. Celem jest akceptacja rozwoju systemów energetycznych szczególnie w kontekście rysującego się trwałego wzrostu cen paliw i energii, w tym także kalkulacja kosztów 	<p>Regionalna Dyrekcja Ochrony Środowiska w Gdańsku, Gmina Stary Targ, podmioty prywatne</p>	<p>środki własne, środki z funduszy strukturalnych UE na lata 2021-2027, środki Wojewódzkiego Funduszu Ochrony Środowiska i Gospodarki Wodnej w Gdańsku, środki Narodowego Funduszu Ochrony Środowiska i Gospodarki Wodnej</p>	<p>ilość nowych, ekologicznych urządzeń grzewczych / trend wzrostowy coroczny</p> <p>udział energii elektrycznej z odnawialnych nośników energii w produkcji energii elektrycznej ogółem</p> <p>zwiększenie liczby sensorów powietrza / trend wzrostowy coroczny</p> <p>zrealizowane spotkania z mieszkańcami oraz przedstawione kosztorysy trend wzrostowy coroczny</p>
<p>b) wzmocnienie różnorodności biologicznej i ochrona zasobów przyrodniczo – krajobrazowych:</p>	<p>Gmina Stary Targ, Nadleśnictwo Kwidzyn</p>	<p>środki własne, środki z funduszy strukturalnych UE na lata 2021-2027, środki Wojewódzkiego Funduszu Ochrony</p>	<p>liczba działań prośrodowiskowych/</p>

<ul style="list-style-type: none"> ochrona, poprawa stanu zasobów przyrodniczo-krajobrazowych oraz różnorodności biologicznej, rozwój i dostępność terenów zieleni, wspólne działania i akcje np. nasadzeń drzew z Nadleśnictwem.... 		<p>Środowiska i Gospodarki Wodnej w Gdańsku, środki Narodowego Funduszu Ochrony Środowiska i Gospodarki Wodnej</p>	<p><i>trend wzrostowy coroczny</i></p>
<p>c) zróżnicowane formy ochrony środowiska: gospodarka wodno-ściekowa, ochrona gleb, gospodarka odpadami, utrzymanie zieleni. Ochrona wód i zasobów wodnych:</p> <ul style="list-style-type: none"> rozwój systemu retencjonowania wód opadowych, rozwój kanalizacji deszczowej efektywna segregacja odpadów program utylizacji azbestu program przydomowych oczyszczalni ścieków 	<p>Gmina Stary Targ, , podmioty prywatne,</p>	<p>środki własne, środki z funduszy strukturalnych UE na lata 2021-2027, środki Wojewódzkiego Funduszu Ochrony Środowiska i Gospodarki Wodnej w Gdańsku, - środki Narodowego Funduszu Ochrony Środowiska i Gospodarki Wodnej</p>	<p>ludność korzystająca z oczyszczalni ścieków w % ogólnej liczby ludności gminy/ prośrodowiskowych/ <i>trend wzrostowy coroczny</i></p> <p>zużycie wody na 1 mieszkańca/ <i>zmniejszenie</i></p> <p>odpady zebrane selektywnie w relacji do ogółu odpadów/ <i>zwiększenie</i></p> <p>zwiększenie liczby przydomowych oczyszczalni, miejsc retencji wód opadowych</p>
<p>d) zwiększanie świadomości ekologicznej:</p> <ul style="list-style-type: none"> podnoszenie świadomości ekologicznej mieszkańców 	<p>Gmina Stary Targ, szkoły, przedszkole</p>	<p>środki własne, środki z funduszy strukturalnych UE na lata 2021-2027,</p>	<p>liczba aktywności, szkół, podmiotów</p>

<p>(warsztaty, szkolenia, e-learning, nowoczesne technologie)</p> <ul style="list-style-type: none"> • udział szkół w działaniach ochrony środowiska • promocja proekologicznej postawy biznesu 	<p>organizacja pozarządowe , Nadleśnictwo Kwidzyn podmioty prywatne</p>	<p>środki Wojewódzkiego Funduszu Ochrony Środowiska i Gospodarki Wodnej w Gdańsku,</p>	<p>podjemująca działania proekologiczne/ prośrodowiskowych/ <i>trend wzrostowy coroczny</i></p>
---	---	--	---

Działanie	podmioty realizujące i współrealizujące	finansowanie	wskaźniki realizacji poszczególnych zadań/ trend
<p>BEZPIECZEŃSTWO ZDROWOTNE, SPOŁECZNE I CYFROWE. PRZYJAZNA PRZESTRZEŃ. EFEKTYWNA GMINA:</p> <p>a) polityka wspierająca kształtowanie postaw prozdrowotnych/ profilaktyka chorób cywilizacyjnych:</p> <ul style="list-style-type: none"> • działania i akcje profilaktyczne • doposażenie i powiększanie zakresu usług we wszystkich placówkach Gminnego Ośrodka Zdrowia • rozwój usług e-zdrowia, w tym telemedycyny. • działania i akcje promocyjne zdrowego trybu życia 	<p>Gmina Stary Targ, Gminny Ośrodek Zdrowia, organizacje pozarządowe z terenu gminy, podmioty prywatne działające w sferze ochrony zdrowia na terenie gminy, szkoły i przedszkola</p>	<p>środki własne, środki z funduszy strukturalnych UE na lata 2021-2027,</p>	<p>liczba działań profilaktycznych/ <i>h/ trend wzrostowy coroczny</i></p> <p>zadowolenie mieszkańców z usług medycznych/ <i>trend wzrostowy coroczny</i></p> <p>doposażenie w sprzęt medyczny <i>GOZ/ trend wzrostowy coroczny</i></p>

<p>b)wsparcie psychologiczne: dorośli, dzieci i młodzież:</p> <ul style="list-style-type: none"> dostępność psychologa w zakresie szkoły i ośrodka zdrowia 	<p>Gmina Stary Targ, Gminny Ośrodek Zdrowia, szkoły i przedszkola</p>	<p>środki własne, środki z funduszy strukturalnych UE na lata 2021-2027,</p>	<p>zwiększenie liczby etatów dla psychologów szkolnych / <i>trend wzrostowy coroczny</i></p>
<p>c)realizacja polityki bezpieczeństwa w przestrzeni publicznej – bezpieczna przestrzeń:</p> <ul style="list-style-type: none"> program i narzędzia bezpieczeństwa komunikacyjnego mieszkańców - przejścia dla pieszych, progi zwalniające, wyświetlacze prędkości, oznakowanie dróg, oświetlenie prowadzenie działań edukacyjnych i informacyjnych dotyczących bezpieczeństwa komunikacyjnego 	<p>Gmina Stary Targ Policja, ZDW Gdańsk,</p>	<p>środki własne, środki z funduszy strukturalnych UE na lata 2021-2027, Fundusz dróg samorządowych</p>	<p>zmniejszenie liczby wypadków i zdarzeń drogowych wzrost poczucia bezpieczeństwa wśród mieszkańców</p>
<p>d)bezpieczeństwo cyfrowe:</p> <ul style="list-style-type: none"> poprawa poziomu cyberbezpieczeństwa poprzez podniesienie kompetencji cyfrowych oraz rozwój infrastruktury niezbędnej do świadczenia bezpiecznych e-usług, rozwój e-administracji, rozbudowa szerokopasmowej infrastruktury dostępowej (szerokopasmowy dostęp do Internetu) 	<p>Gmina Stary Targ oraz wszystkie podległe jednostki</p>	<p>środki własne, środki z funduszy strukturalnych UE na lata 2021-2027,</p>	<p>odsetek osób korzystających z usług administracji publicznej za pomocą Internetu/ <i>wzrost</i> odsetek gospod. dom. z dostępem do Internetu - połączenia szerokopasm. / <i>wzrost</i></p>

OBSZAR STRATEGICZNY 2 MIESZKANIEC GMINY. JAKOŚĆ ŻYCIA

CEL STRATEGICZNY:

- EDUKACJA I POLITYKA SPOŁECZNA JAKO NARZĘDZIE WSPIERAJĄCE ROZWÓJ INDYWIDUALNY I GRUPOWY.
- PRZESTRZEŃ PUBLICZNA – DOSTĘPNOŚĆ I ESTETYKA.
- KAPITAŁ SPOŁECZNY. LOKALNA WSPÓLNOTA. SPORT I KULTURA

**przesłanki realizacji obszaru strategicznego
MIESZKANIEC GMINY. JAKOŚĆ ŻYCIA**

wskaźniki

<ul style="list-style-type: none"> • wyzwania związane z poprawą jakości usług edukacyjnych- jakość kształcenia 	<p>zapisy w dokumentacji lokalnej np. Strategia Obszar Funkcjonalny Wschodnie Powiśle; ponadlokalnej - Pomorze 2030; dane ilościowe np. https://www.oke.gda.pl/index.php?page=p2021</p>
<ul style="list-style-type: none"> • konieczność aktywnej polityki społecznej; wsparcie potrzebujących, wykluczonych, osób starszych 	<p>zapisy w dokumentacji lokalnej np. Strategia Obszar Funkcjonalny Wschodnie Powiśle; Pomorze 2030; dane ilościowe np. http://senior.gov.pl/polityka_dlugofalowa https://stat.gov.pl/</p>
<ul style="list-style-type: none"> • działania w zakresie promocji zdrowia oraz profilaktyki zdrowotnej, adresowanych do wszystkich grup wiekowych w celu poprawy zdrowia mieszkańców oraz lepszego wykorzystania potencjału wynikającego z wydłużania się życia. 	<p>zapisy w dokumentacji lokalnej np. Strategia Obszar Funkcjonalny Wschodnie Powiśle; Pomorze 2030; dane ilościowe np. https://stat.gov.pl/obszary-tematyczne/zdrowie/</p>

<ul style="list-style-type: none"> kapitał społeczny, lokalna identyfikacja, wspólnotowość - rozwój aktywnej, otwartej, wrażliwej, świadomej i silnej wspólnoty, wzrost kompetencji mieszkańców warunkujących zdolność do funkcjonowania i samoorganizacji w dynamicznie zmieniającej się rzeczywistości z uwzględnieniem społecznej roli kultury, społeczna partycypacja 	<p>zapisy w dokumentacji lokalnej np. Strategia Obszar Funkcjonalny Wschodnie Powiśle; Pomorze 2030;</p>
<ul style="list-style-type: none"> konieczność działań zmierzających do estetyzacji i uatrakcyjniania przestrzeni publicznej 	<p>zapisy w dokumentacji lokalnej np. Strategia Obszar Funkcjonalny Wschodnie Powiśle; Pomorze 2030;</p>

Działania i zadania do realizacji EDUKACJA, KULTURA, SPORT	podmioty realizujące i współrealizujące	finansowanie	wskaźniki realizacji poszczególnych zadań/ trend
a) stałe podnoszenie jakości kształcenia	Gmina Stary Targ,	środki własne,	wyniki egzaminów klas ósmych/ <i>trend wzrostowy coroczny</i>
b) inwestycje w infrastrukturę szkolną; doposażenie w pomoce dydaktyczne i naukowe; pomoce multimedialne, elektroniczne i informatyczne	placówki oświatowe,	środki z funduszy strukturalnych UE na lata 2021-2027,	losy absolwentów szkół podstawowych-
c) podnoszenie kompetencji nauczycieli, dyrektorów szkół i kadry zarządzającej edukacją	placówki oświatowe,	środki z funduszy strukturalnych UE na lata 2021-2027,	informacja i wiedza
d) przygotowanie do rozbudowy wybranych placówek oświatowych; upowszechniania kształcenia przedszkolnego i szkolnego. Żłobek, przedszkole, szkoła	GOK Stary Targ	środki z funduszy strukturalnych UE na lata 2021-2027,	uczestnictwo w olimpiadach i konkursach

<p>e) współpraca z rodzicami; zachęcanie i zwiększanie zaangażowania we współpracę. programy profilaktyczne dla rodziców dotyczące zagadnień i zjawisk społecznie szkodliwych, zagadnienia z obszaru psychologii i pedagogiki</p>	<p>Gminna Biblioteka</p>		<p>rozwój i modernizacja bazy lokalowej</p>
<p>f) konsultacje i pomoc psychologiczna, logopeda, doradztwo zawodowe, wsparcie psychologiczno - pedagogiczne</p>	<p>organizacje i stowarzyszenia lokalne,</p>		<p>wzrost liczby pomocy dydaktycznych oraz wyposażenia/ <i>trend wzrostowy coroczny</i></p>
<p>g) kultura – utrzymanie oferty oraz jakości usług; rozszerzenie usług i działań zdalnych / on line. Doposażenie Gminnej Biblioteki, dalsze prace modernizacyjne</p>	<p>rodzice</p>		<p>liczba zajęć dodatkowych liczba osób korzystających z oferty kulturalnej, sportowej/ <i>trend</i></p>
<p>h) sport – utrzymanie oferty oraz poziomu usług/rozszerzenie usług i działań zdalnych/on line; dalsze działania remontowe, modernizacyjne i inwestycyjne</p>			<p><i>wzrostowy coroczny</i> poziom zadowolenia mieszkańców doposażenie, modernizacja infrastruktury / <i>trend wzrostowy coroczny</i></p>

Działania i zadania do realizacji	podmioty realizujące i współrealizujące	finansowanie	wskaźniki realizacji poszczególnych zadań/trend
POLITYKA SPOŁECZNA. TOŻSAMOŚĆ LOKALNA. INTEGRACJA i KAPITAŁ SPOŁECZNY			
a) realizacja polityki społecznej zgodnie z zapisami lokalnych dokumentów strategicznych: narzędzia pomocy społecznej, polityka senioralna, likwidacja barier architektonicznych	Gmina Stary Targ, placówki	środki własne,	monitoring, ewaluacja dokumentów liczba zrealizowanych inwestycji
b) wsparcie potrzebujących/ przeciwdziałanie wykluczeniu ekonomicznemu i społecznemu	oświatowe,	środki z funduszy strukturalnych UE na lata 2021-2027,	liczba osób korzystających z usług społecznych w miejscu zamieszkania liczba założonych Niebieskich Kart,
c) pomoc psychologiczna dla wszystkich potrzebujących tego typu wsparcia	organizacje i stowarzyszenia		liczba rodzin korzystających z pomocy społecznej z powodu przemocy w rodzinie, liczba osób korzystających z dziennego wsparcia
d) opieka nad osobami starszymi i niepełnosprawnymi – realizacja polityki senioralnej. Ułatwienia architektoniczne dla osób niepełnosprawnych	lokalne. rodzice		liczba działań podjętych wspólnie z organizacjami pozarządowymi,
e) edukacja, kształcenie ustawiczne dla seniorów oraz wszystkich dorosłych mieszkańców gminy			liczba mieszkańców angażująca się w wolontariat;
f) polityka sprzyjająca tworzeniu poczucia tożsamości mieszkańców, lokalnej identyfikacji – szczególnie nowoprzybyli mieszkańcy (marketing i promocja meldunku w gminie, podatków, korzystania z oferty)			
g) wsparcie dla działań i inicjatyw poszczególnych sołectw. Zwiększenie społecznej partycypacji			
h) wsparcie działań organizacji lokalnych i pozarządowych			

<p>i) podnoszenie wiedzy i świadomości wszystkich mieszkańców w obszarach kluczowych dla gminy, w szczególności: aktywności obywatelskiej i równego traktowania, kultury i tożsamości, środowiska i klimatu, zdrowego trybu życia, racjonalnych zachowań komunikacyjnych, cyfryzacji oraz przedsiębiorczości.</p>			<p>liczba podejmowanych inwestycji</p> <p>monitoring i ewaluacja</p>
--	--	--	--

Działania i zadania do realizacji	podmioty realizujące i współrealizujące	finansowanie	wskaźniki realizacji poszczególnych zadań/ trend
<p>PRZESTRZEŃ PUBLICZNA</p> <p>a) realizacja polityki przestrzennej zgodnie ze Studium Uwarunkowań i Kierunków Zagospodarowania Przestrzennego</p>			
<p>b) realizacja Miejscowego Planu Zagospodarowania Przestrzennego dla kolejnych obszarów gminy</p>	<p>Gmina Stary Targ,</p>	<p>środki własne,</p>	<p>monitoring, ewaluacja dokumentów</p> <p>liczba nowych obszarów gminy objętych MPZP</p>
<p>c) stała poprawa estetyzacji przestrzeni publicznej oraz stała realizacja programów: rewitalizacja obszarów zdegradowanych, tereny zieleni, mała architektura, miejsca rekreacji, ciągi pieszo-rowerowe, utrzymanie czystości i porządku, programy np. walka z rozprzestrzenianiem się barszczu Sosnowskiego, przeciwdziałaniem bezdomności psów</p>	<p>jednostki org. Gminy</p> <p>podmioty prywatne</p>	<p>środki z funduszy strukturalnych UE na lata 2021-2027,</p>	<p>badania ilościowe</p> <p>zadowolenie mieszkańców</p> <p>ilość objętych wsparciem konserwatorskim miejsc/ zabytków</p>
<p>d) dalsze wsparcie dla prac konserwatorskich i restauratorskich odnośnie zabytków położonych na terenie Gminy Stary Targ</p>			

OBSZAR STRATEGICZNY 3.
INWESTYCJE I INFRASTRUKTURA.

CEL STRATEGICZNY:

- STABILNY I ZRÓWNOWAŻONY BUDŻET GMINY
- DALSZY ROZWÓJ INFRASTRUKTURALNY
- NOWE INWESTYCJE I MIEJSCA PRACY
- NOWE TECHNOLOGIE. CYFRYZACJA.

przesłanki realizacji obszaru strategicznego

wskaźniki

INWESTYCJE I INFRASTRUKTURA

<p>Konieczność kontynuacji inwestycji w infrastrukturze gminnej</p>	<p>zapisy w dokumentacji lokalnej np. Strategia Obszar Funkcjonalny Wschodnie Powiśle; ponadlokalnej - Pomorze 2030; dane ilościowe np. https://bdl.stat.gov.pl/bdl/start</p>
<p>Konieczność działań na rzecz rozwoju rolnictwa oraz lokalnej przedsiębiorczości</p>	<p>zapisy w dokumentacji lokalnej np. Strategia Obszar Funkcjonalny Wschodnie Powiśle; Pomorze 2030; dane ilościowe np. https://www.parp.gov.pl/</p>
<p>Pozyskiwanie nowych inwestorów</p>	<p>zapisy w dokumentacji lokalnej np. Strategia Obszar Funkcjonalny Wschodnie Powiśle; Pomorze 2030; dane ilościowe np.</p>

Rozwój nowoczesnych technologii w gminie	zapisy w dokumentacji lokalnej np. Strategia Obszar Funkcjonalny Wschodnie Powiśle; Pomorze 2030; dane ilościowe np.
---	--

Działania i zadania do realizacji	podmioty realizujące i współrealizujące	finansowanie	wskaźniki realizacji poszczególnych zadań/ trend
INWESTYCJE			
<p>a) optymalna polityka budżetowa gminy; zrównoważone wydatkowanie w oparciu o Wieloletnią Prognozę Finansową</p> <p>b) plan i strategia rozwoju przedsiębiorczości na terenie gminy – konkurencyjność gminy jako miejsca do inwestowania</p> <p>c) wsparcie lokalnej przedsiębiorczości</p> <p>d) dalsze przygotowanie terenów inwestycyjnych wzdłuż głównych szlaków drogowych o znaczeniu ponadlokalnym oraz ich uzbrojenie</p> <p>e) stworzenie planu rozwoju turystyki krótkoterminowej; promocja gminy</p> <p>f) narzędzia i sprzęt do pracy zdalnej – komputery dla dzieci i młodzieży</p>	<p>Gmina Stary Targ,</p> <p>placówki oświatowe,</p> <p>GCKB</p> <p>organizacje i stowarzyszenia lokalne,</p>	<p>środki własne,</p> <p>środki z funduszy strukturalnych UE na lata 2021-2027</p>	<p>wyniki i wskaźniki budżetowe</p> <p>powstanie planu/ dokumentu opisującego kierunki rozwoju przedsiębiorczości na terenie gminy</p> <p>liczba zarejestrowanych podmiotów gospodarczych na terenie gminy; liczba podmiotów zewnętrznych (inwestorów); liczba nowych miejsc pracy / <i>trend wzrostowy coroczny</i></p>

			liczba zakupionych komputerów / <i>trend wzrostowy coroczny</i> odsetek mieszkańców gminy korzystających z gazu sieciowego; liczba inwestycji proekologicznych / <i>trend wzrostowy</i>
--	--	--	---

Działania i zadania do realizacji	podmioty realizujące i współrealizujące	finansowanie	wskaźniki realizacji poszczególnych zadań/ trend
INFRASTRUKTURA			
a) modernizacja i rozwój infrastruktury drogowej wraz z infrastrukturą towarzyszącą (chodniki, oświetlenie LED, przejścia dla pieszych, progi zwalniające)	Gmina Stary Targ, ZDW Gdańsk,	środki własne, Fundusz dróg samorządowych	powiększanie kilometrów dróg z nawierzchnią utwardzoną / <i>trend wzrostowy coroczny</i>
b) rozbudowa sieci dróg rowerowych z infrastrukturą towarzyszącą	GDDKiA	środki z funduszy strukturalnych UE na lata 2021-2027,	stałe powiększanie liczby dróg rowerowych / <i>trend wzrostowy coroczny</i>
c) rozwój transportu publicznego (połączenia autobusowe)			
d) stały rozwój infrastruktury wodno-ściekowej			
e) e- gmina; rozwój infrastruktury szerokopasmowej			zwiększanie stałych połączeń autobusowych / <i>trend wzrostowy coroczny</i>

			powiększanie kilometrów sieci wodociągowej i kanalizacyjnej / <i>trend wzrostowy coroczny</i> poprawa dostępności do infrastruktury szerokopasmowej / <i>trend wzrostowy</i>
--	--	--	---

**WSKAŹNIKI ZWIĄZANE Z PROCESEM FINANSOWANIA.
OPERACJONALIZACJA DZIAŁAN W OPARCIU O FINANSOWANIE ZEWNĘTRZNE**

Nazwa wskaźnika oraz operacjonalizacja	Obszar w ramach Strategii	finansowanie
Dofinansowanie wieloobszarowe; najprawd. koniec 2022 r./ początek 2023	1. Bezpieczeństwo. 2. Jakość życia. 3. Inwestycje i infrastruktura	potencjalnie: Krajowy Plan Odbudowy https://www.funduszeuropejskie.gov.pl/strony/o-funduszach/fundusze-na-lata-2021-2027/aktualnosci/mamy-polski-kpo-komisja-ue-zaakceptowala-krajowy-plan-odbudowy-i-zwiekszenia-odpornosci/
Dofinansowanie wielodziedzinowe; najprawd. koniec 2022 r./ początek 2023	1. Bezpieczeństwo. 2. Jakość życia. 3. Inwestycje i infrastruktura	RPO woj. Pomorskiego 2021-2027 https://www.rpo.pomorskie.eu/documents/10184/525417/Program+FEP+2021-2027+-wersja+Programu+przekazana+do+konsultacji+z+KE/c13ea5cb-a977-4da4-845b-c4ae7b613370
Obszary wiejskie – 2023	1. Bezpieczeństwo. 2. Jakość życia. 3. Inwestycje i infrastruktura	Programy rozwoju obszarów wiejskich https://dprow.pomorskie.eu/?doing_wp_cron=1654537176.5111849308013916015625
Środowisko / czysta energia	1. Bezpieczeństwo. 2. Jakość życia. 3. Inwestycje i infrastruktura	Program dofinansowania mikroinstalacji fotowoltaicznych https://mojprad.gov.pl/
Środowisko / czyste powietrze Środowisko	1. Bezpieczeństwo. 2. Jakość życia. 3. Inwestycje i infrastruktura	Program Czyste powietrze https://www.czystepowietrze.gov.pl/ http://www.wfos.com.pl/aktualne-informacje/1138-wfosigw-przystepuje-do-prac-nad-tworzeniem-listy-zadan-do-dofinansowania-w-2023-roku agroenergia https://wfos.gdansk.pl/konkursy/agroenergia
Środowisko	1. Bezpieczeństwo. 2. Jakość życia. 3. Inwestycje i infrastruktura	Program usuwania azbestu https://www.gov.pl/web/rozwoj-technologia/finansowanie-usuwania-azbestu1

Infrastruktura wod.-kan.	2. Jakość życia. 3. Inwestycje i infrastruktura	UPORZĄDKOWANIE GOSPODARKI WODNO-ŚCIEKOWEJ W WOJEWÓDZTWIE POMORSKIM POZA GRANICAMI AGLOMERACJI UJĘTYCH W KRAJOWYM PROGRAMIE OCZYSZCZANIA ŚCIEKÓW KOMUNALNYCH https://wfos.gdansk.pl/konkursy/uporzadkowanie-gospodarki-wodno-sciekowej-w-województwie-pomorskim-poz-granicami-0
Rozwój cyfrowy	1. Bezpieczeństwo. 2. Jakość życia. 3. Inwestycje i infrastruktura	Fundusze Europejskie na Rozwój Cyfrowy 2021-2027 https://www.polskacyfrowa.gov.pl/media/106662/FERC_RM_04022022.pdf
Rozwój dróg	2. Jakość życia. 3. Inwestycje i infrastruktura	Rządowy Fundusz Rozwoju Dróg - EDYCJA 2023 (w przygotowaniu)
Kultura/ czytelnictwo	2. Jakość życia.	Narodowy Program Rozwoju Czytelnictwa 2.0 na lata 2021-2025 https://www.gov.pl/web/kultura/narodowy-program-rozwoju-czytelnictwa
Rolnictwo	3. Inwestycje i infrastruktura	Strategia zrównoważonego rozwoju wsi rolnictwa i rybactwa 2030 https://www.gov.pl/web/rolnictwo/strategia-zrownowazonego-rozwoju-wsi-rolnictwa-i-rybactwa-2030
Rolnicy – ubezpieczenia	3. Inwestycje i infrastruktura	https://www.agrofakt.pl/ubezpieczenie-upraw-od-1-marca-2022-dowiedz-sie-wiecej/#Ubezpieczenie-upraw-rolnych-od-poczatku-marca-2022
Niepełnosprawni	2. Jakość życia.	https://www.pfron.org.pl/aktualnosci/szczegoly-aktualnosci/news/aktywny-samorzad-w-2022-roku/
Nowoczesne technologie	3. Inwestycje i infrastruktura	Nowoczesne technologie, e-edukacja https://www.funduszeuropejskie.gov.pl/strony/o-funduszach/fundusze-na-lata-2021-2027/aktualnosci/odyseja-2021-2027-nowa-perspektywa-rynku-uslug-rozwojowych/
Przedsiębiorczość	3. Inwestycje i infrastruktura	Małe i średnie przedsiębiorstwa https://www.funduszeuropejskie.gov.pl/wyszukiwar/ka/mikro-male-i-srednie-

		<u>przedsiębiorstwa/#/3757=722/3757=722#765/3757=722#726/3757=722#753/3757=722#728/3757=722#729/3757=722#730/3757=722#731/3757=722#754/3757=722#3288</u>
Sport/ rekreacja	2.Jakość życia.	Program Sport dla wszystkich <u>https://www.gov.pl/web/sport/konkurs-na-dofinansowanie-w-2022-roku-zadan-z-zakresu-programu-sport-dla-wszystkich</u>

Dział V

SYSTEM MONITORINGU I EWALUACJI. OPERACJONALIZACJA PROCESU

Ewaluacja i monitoring są podstawowymi funkcjami zarządzania. W przypadku wdrażania działań strategicznych monitoring i ewaluacja jawią się jako działania szczególnie ważne.

Należy przyjąć, iż dynamika aktualnej sytuacji społeczno-ekonomicznej nakazywać będzie szczególny nacisk na system monitoringu i ewaluacji.

Proponowane działania związane z przedmiotem Monitorowania i Ewaluacji Strategii

- A. **MONITOROWANIE I EWALUACJA PRZYJĘTEJ STRATEGII MA NA CELU WERYFIKACJĘ JEJ SKUTECZNOŚCI I EFEKTYWNOŚCI. MONITOROWANIE I EWALUACJA JAKO STAŁY PROCES.**
- B. **PRZEDMIOTEM MONITOROWANIA REALIZACJI STRATEGII BĘDZIE ZESTAW WSKAŹNIKÓW POZWALAJĄCY NA ŚLEDZENIE ZMIAN POSZCZEGÓLNYCH DZIAŁAŃ. GŁÓWNYM ŹRÓDŁEM POZYSKIWANIA TYCH WSKAŹNIKÓW BĘDZIE STATYSTYKA - DANE STATYSTYCZNE ORAZ ANALIZA DOKUMENTÓW**
- C. **POWOŁANY ZOSTAJE ZESPÓŁ DS. MONITOROWANIA REALIZACJI STRATEGII ORAZ KOORDYNATOR DS. REALIZACJI STRATEGII. DO ZADAŃ ZESPOŁU NALEŻY NADZOROWANIE PROCESU WDRAŻANIA STRATEGII ORAZ DZIAŁANIA EWALUACYJNE.**

A. Propozycja działań monitorujących Strategię - procesy

I etap: Przygotowanie monitoringu	II etap: Prowadzenie monitoringu	III etap: Wykorzystanie monitoringu
Doprecyzowanie wskaźników dotyczących monitorowania poszczególnych obszarów	Monitoring- realizacja	Przedstawienie raportu
Przygotowanie procedur oraz składu zespołu (kto, jak i kiedy zbiera dane)	Zbieranie danych, analiza, zapis	Dyskusja i ocena
Przygotowanie formuły/ struktury zapisu	Analiza uzyskanych wyników. Raport - wnioski	Zmiany. Implementacja
Pilotaż przyjętych rozwiązań		

źródło: opracowanie własne

Propozycja działań monitorujących Strategię - aktualizacja**Aktualizacja strategii**

Strategia jest dokumentem, który może podlegać aktualizacji. Z powodu zmieniającego się otoczenia i warunków realizacji można założyć, iż podlegać będzie corocznej aktualizacji. Zakłada się, że nie rzadziej niż raz na dwa lata, Strategia będzie przedmiotem kompleksowej i pogłębionej oceny wszystkich jej elementów, z uwzględnieniem aktualnej sytuacji społeczno-gospodarczej, systemu finansowania, warunków formalnych i prawnych, i innych mających wpływ na jej efektywną realizację.

B. WSKAŹNIKI ZWIĄZANE Z PROCESEM MONITORINGU

wskaźniki realizacji poszczególnych zadań – monitoruje zespół (częstotliwość- raz do roku)

obszar BEZPIECZEŃSTWO

- wyniki i wskaźniki budżetowe -budżet gminy
- liczba zarejestrowanych podmiotów gospodarczych na terenie gminy; liczba podmiotów zewnętrznych (inwestorów);
- liczba nowych miejsc pracy / *trend wzrostowy coroczny*
- liczba zakupionych komputerów / *trend wzrostowy coroczny*

liczba działań prośrodowiskowych/ *trend wzrostowy coroczny*

- zużycie wody na 1 mieszkańca/ *zmniejszenie*
- odpady zebrane selektywnie w relacji do ogółu odpadów/ *zwiększenie*
- zwiększenie liczby przydomowych oczyszczalni, miejsc retencji wód opadowych
- Wypadki drogowe na 100 tysięcy ludności (średnia 3-letnia, dane powiatowe)

wskaźniki realizacji poszczególnych zadań – monitoruje zespół (częstotliwość- raz do roku)

obszar JAKOŚĆ ŻYCIA

- Ścieżki rowerowe na 10 tysięcy km² powierzchni gminy
- Odsetek osób korzystających z usług administracji samorządowej za pomocą Internetu
- *Trend wzrostowy wyników egzaminów klas ósmych*
- Liczba osób korzystających z pomocy społecznej - osoby na 1 000 mieszkańców
- Liczba osób bezrobotnych
- Długość prognozowana życia
- Współczynnik obciążenia demograficznego
- Współczynnik skolaryzacji
- społeczna ocena działań kulturalnych, społecznych, rekreacyjnych, ekonomicznych gminy

wskaźniki realizacji poszczególnych zadań – monitoruje zespół (częstotliwość- raz do roku)

obszar INFRASTRUKTURA

- Ścieżki rowerowe na 10 tysięcy km² powierzchni gminy
- Odsetek osób korzystających z usług administracji samorządowej za pomocą Internetu
- Liczba podmiotów gospodarczych zarejestrowanych w REGON na 1000 mieszkańców
- Przeciętne miesięczne wynagrodzenie brutto
- Ludność korzystająca z oczyszczalni ścieków w % ogólnej liczby ludności
- Udział dróg o nawierzchni twardej ulepszonej w łącznej długości dróg gminnych i powiatowych (%) (dane powiatowe)
- *inwestycje wod.-kan.*

C. Powołany zostaje Zespół ds. Monitorowania Realizacji Strategii oraz koordynator ds. realizacji Strategii.

Do zadań Zespołu należy nadzorowanie procesu wdrażania Strategii oraz działania ewaluacyjne. Skład zespołu: 2-3 osoby; posiedzenie dwa razy do roku. Raport całoroczny z działań wdrożeniowych. Dodatkowo stały monitoring zjawisk otoczeniowych typu analiza PEST oraz możliwości pozyskania środków zewnętrznych

harmonogram prac zespołu

działania	termin
Powołanie zespołu ds. monitoringu i wdrażania zapisów Strategii	wrzesień- październik 2022
analiza dokumentu. Analiza uzyskanych danych/ wyników/ wniosków/ ustalenie zmiennych i wskaźników - zespół ds. monitoringu i wdrażania zapisów Strategii	październik
ustalenie/ wyznaczenie tych działań (zmian), które mogą być wprowadzone w ciągu najbliższego czasu – do końca roku 2023	listopad
spotkanie informacyjne dot. wyników z pracownikami UG oraz jednostek podległych z informacją o planowanych działaniach/ zmianach	wrzesień-październik
prezentacja planu odnośnie zmian	listopad

konsultacje społeczne	styczeń 2023
spotkanie podsumowujące zmiany / zapowiadające dalsze/ zmiany postulowane spotkania zespołu- raz na pół roku. Raport	czerwiec 2023

OPERACJONALIZACJA I ZAPIS PLANOWANIA ODNOŚNIE REALIZACJI STRATEGII – narzędzia

Karta kontroli działań strategicznych – zapis

cz. I – opis i ocena

element organizacji	dobra/ b. dobra	przeciętna/ słaba	uwagi/ komentarze (dotyczące danego, opisywanego elementu)
	2	1	
I.CELE/ ZADANIA			
			-
<i>śr. arytm.</i>			
II. KAPITAŁ LUDZKI (zatrudnieni w danej org.- kwalifikacje, umiejętności, wykształcenie)			
<i>śr. arytm.</i>			
III. STRUKTURA (organizacja jako układ stanowisk, ról i zadań do wykonania; podział ze względu na zadania i role do wykonania)			
<i>śr. arytm.</i>			
IV. TECHNOLOGIA/ WYPOSAŻENIE (środki produkcji, narzędzia pracy, kultura materialna organizacji, ergonomia pracy)			
<i>śr. arytm.</i>			
<i>całości</i>	<i>Średnia z</i>		

cz. II Zmiana

ocena - skala **Uwaga!** - 1,61 i więcej – zmiana**bardzo ważna i szybka**

element organizacji (który jest do zmiany, który ma neg. ocene)	ZMIANA (-Y)/ rekomendacje/postulaty	Skala (ocena zmiany) 1- zmiana mniej ważna 2- zmiana b. ważna	czas realizacji (zmiany) 1- realizacja odłożona w czasie (pół roku i dłużej) 2- realizacja natychmiasto wa (najbliższy miesiąc –do pół roku max.)	Osoba odpowiedzia lna za wprowadzen ie danej zmiany
	Propozycje zmian			
I. CEL, ZADANIA ORG.				
II. KAPITAŁ LUDZKI	a) konieczność zatrudnienia nowych pracowników/ przemyślana struktura zatrudnienia (wykształcenie, kwalifikacje zawodowe, umiejętności, staż pracy), b) motywacje pracowników/ jasny system motywacji			
<i>średnia</i>				
III. STRUKTURA	a) efektywne zarządzanie i szybsze podejmowanie decyzji pion/ poziom			
<i>średnia</i>				
IV. TECHNOLOGIA/ WYPOSAŻENIE/ ZASOBY / KULTURA MATER. ORGANIZACJI				
	a) modernizacja toalet			
<i>średnia</i>				
	średnia z całości			

przykładowa karta inwestycji / projektu/ działania

KARTA OPISOWA ZADAŃ INWESTYCYJNYCH / PROJEKTOWYCH

GMINA STARY TARG

Obszar strategiczny.....

Działanie.....

KARTA OPISOWA ZADANIA INWESTYCYJNEGO		
OBSZAR STRATEGICZNY		
DZIAŁANIE.....		
1. NAZWA ZADANIA/ DZIAŁANIA		
2. JEDNOSTKA DYSPONUJĄCA ŚRODKAMI		
3. TERMIN ROZPOCZĘCIA REALIZACJI ZADANIA	4. PLANOWANY TERMIN ZAKOŃCZENIA REALIZACJI ZADANIA	
5. CAŁKOWITA WARTOŚĆ ZADANIA	6. ŚRODKI WYDATKOWANE NA ZADANIE DO KOŃCA DANEGO ROKU NP. 2022	7. NAKŁADY FINANSOWE ZAPLANOWANE NA LATANP.2022-2023
	-	.
8. ŹRÓDŁA FINANSOWANIA ZADANIA		WKŁAD WŁASNY
9. STOPIEŃ PRZYGOTOWANIA INWESTYCJI		

10. UZASADNIENIE PODJĘCIA REALIZACJI INWESTYCJI - DANE ILOŚCIOWE I JAKOŚCIOWE
11. ZAKRES RZECZOWY ZADANIA ORAZ CECHY I ZMIENNE NP. ERGONOMICZNE, FINANSOWE - OPIS INWESTYCJI
12. PLANOWANE DO OSIĄGNIĘCIA WSKAŹNIKI PRODUKTU
13. OSOBA ODPOWIEDZIALNA ZA REALIZACJE ZADANIA

Karta zapisu celów S.M.A.R.T.

Sprecyzowany

Formułując cel powinieneś pamiętać, żeby był on JEDNOZNACZNY. Jeżeli masz problem z takim sformułowaniem celu wesprzyj się pytaniami pomocniczymi: Co chcę osiągnąć? Dlaczego chcę to osiągnąć? Jak chcę to osiągnąć?

Mierzalny

Formułując cel powinieneś określić: Jak zmierzysz postęp w realizacji celu? Skąd będziesz wiedział, że cel został osiągnięty?

Atrakcyjny

Realistyczny

Przy formułowaniu celu powinieneś postawić sobie poprzeczkę trochę powyżej swoich obecnych możliwości i uwzględnić niezbędne do osiągnięcia celu: umiejętności, wiedzę, zasoby materialne i czas.

Terminowy
W Twoim celu powinny się znaleźć: data początku, termin zakończenia oraz daty poszczególnych etapów jeżeli będą (te ostatnie możesz też określić podczas tworzenia harmonogramu realizacji celu).



ANEKS

ZESPÓŁ DS. OPRACOWANIA STRATEGII GMINY; WYKONAWCA, BIBLIOGRAFIA

Bibliografia oraz źródła internetowe

- Czaputowicz J., Administracja publiczna. Wyzwania w dobie integracji europejskiej, Warszawa 2012.
- Hausner J., ZARZĄDZANIE PUBLICZNE, WARSZAWA 2010.
- KOŻUCH B., ZARZĄDZANIE PUBLICZNE, WARSZAWA 2016. Kulesza M., Polityka administracyjna i zarządzanie publiczne, Warszawa 2012.
- Władek Z., Organizacja i zarządzanie w administracji publicznej, Warszawa 2016.
 - BIULETYN SAMORZĄDOWCA 2018-2022.
 - KWARTALNIK NAUKOWY ORGANIZACJA I ZARZĄDZANIE 2017-2021.
 - RAPORT O STANIE GMINY ZA LATA 2019 i 2020
 - ZARZĄDZENIE WÓJTA GMINY, UCHWAŁY RADY GMINY 2018-2021.
 - WIELOLETNIA PROGNOZA FINANSOWA GMINY
 - www.prawo.pl
 - www.pomorskie.eu
 - www.samorzad.pap.pl
 - www.gus.gov.pl

Źródła on line

https://europa.eu/european-union/index_pl

<https://ec.europa.eu/info/funding-tenders/opportunities/portal/screen/home>

<https://stat.gov.pl/>

<https://www.gov.pl/web/finanse>

<https://www.gov.pl/web/fundusze-regiony>

<https://www.gov.pl/web/planobudowy>

<https://www.parp.gov.pl/>

regionalne – woj. Pomorskie i ponadregionalne

https://pomorskie.eu/wp-content/uploads/2021/04/Za%C5%82%C4%85cznik-do-uchwa%C5%82y_SWP_376_XXXI_21_SRWP2030_120421.pdf

<https://pomorskie.eu/urząd-marszalkowski-województwa-pomorskiego/>

http://www.gios.gov.pl/stansrodowiska/gios/pokaz_artykul/pl/front/raport_regionalny/pomorskie

<https://wfos.gdansk.pl/>

<https://www.metropoliagdansk.pl/>

OSOBY ODPOWIEDZIALNE ZA PROJEKT

➤ dr Paweł Bykowski – adiunkt WSAiB Gdynia – Katedra Zarządzania; Katedra Nauk Społecznych na Wydziale Zarządzania i Ekonomii Politechniki Gdańskiej, absolwent socjologii UG, studiów podyplomowych kierowania kadrą kierowniczo-menedżerską na Wydz. Zarządzania i Ekonomii PG

➤ dr Sylwia Winnicka – adiunkt IH PAN, absolwentka UG oraz studiów podyplomowych w zakresie zarządzania i kierowania zasobami ludzkimi na Wydziale Zarządzania i Ekonomii Politechniki Gdańskiej

➤ mgr Piotr Kaczyński - pracownik samorządowy MOPR Gdańsk

